



# WALLAH WE CAN

P A L E S T I N E



# WALLAH WE CAN GLOBAL

En Palestine, Wallah We Can intervient sur l'ensemble des territoires, aussi bien à Gaza qu'en Cisjordanie, pour restaurer des environnements d'apprentissage sûrs, maintenir une continuité éducative dans un contexte de crise et d'occupation, et renforcer la résilience locale à travers des infrastructures et des initiatives communautaires.

## Contexte & enjeux

En raison de l'occupation israélienne, les enfants font face à des conditions d'enseignement fortement dégradées en Cisjordanie et quasi inexistantes à Gaza. Pression sécuritaire, instabilité chronique et besoins humanitaires élevés affectent durablement l'accès à l'éducation. Les actions de Wallah We Can répondent à l'urgence, tout en construisant des solutions durables adaptées aux réalités locales.



# INTERVENTIONS PAR TERRITOIRE

## Gaza — Habiba School (Deir El-Balah)

Recréer un cadre éducatif socialisant et protecteur pour des enfants survivants du conflit militaire, en combinant éducation quotidienne, nutrition et activités ludiques.

- **Infrastructures & équipements :**

salles de classe équipées, installations sanitaires, énergie solaire et aménagements extérieurs.

- **Fonctionnement :**

équipe éducative, repas, fournitures scolaires, hygiène et activités éducatives.



## INTERVENTIONS PAR TERRITOIRE

### Dura – Écoles “Palestine” et Al Zahra

Les travaux, menés en partenariat avec la municipalité de Dura, visent à sécuriser et remettre à niveau des infrastructures existantes afin d'améliorer immédiatement la qualité et la sécurité de l'apprentissage.

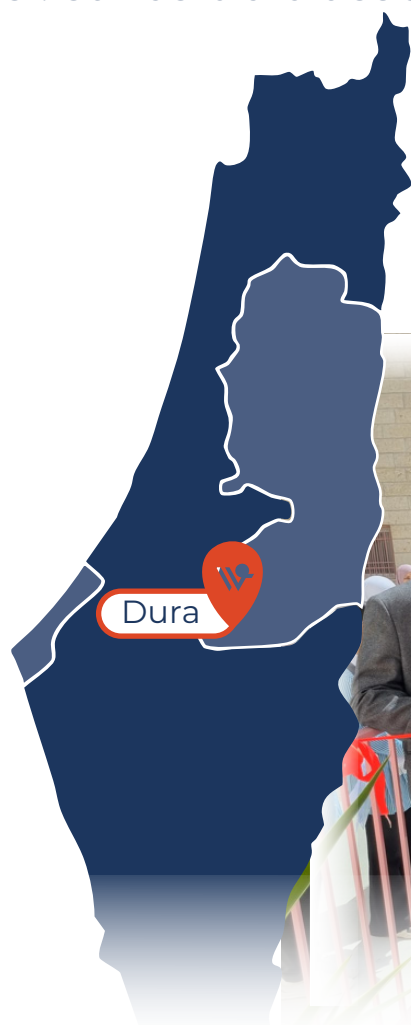
- **École “Palestine”**

Principaux livrables : mobilier scolaire, menuiseries, éclairage, équipements pédagogiques.

- **École “Al-Zahra”**

Travaux : rénovation des salles, éclairage, espaces communs et équipements pédagogiques.

Infrastructures : salles de classe, laboratoires, cantine, sanitaires.



# INTERVENTIONS PAR TERRITOIRE

## Dura – Coopérative Al-Baydar

Le projet comprend l'appui à une coopérative féminine déjà établie et enregistrée légalement, afin de renforcer un écosystème local de production agro-alimentaire.

Cette initiative contribue à l'autonomie économique locale et à la modélisation du concept GreenSchool pour les écoles Palestine et Al-Zahra.

- **Statut :**

Coopérative enregistrée (n°1316), marque commerciale « Al-Baydar ».

- **Production :**

Maftoul, mélasse de raisin, feuilles de vigne, vinaigre de pomme, makdous, épices, plantes sèches.





# INTERVENTION PAR TERRITOIRE

## Naplouse (Palestine) - Centre culturel Samir & Omar Abdelhadi

### Ouverture

À Naplouse, au cœur d'un quartier densément peuplé, les enfants et les familles disposent de très peu d'espaces sûrs pour apprendre, créer ou se retrouver.

Dans une ville où les enfants représentent 42 % de la population, la municipalité de Naplouse a fait de la protection de l'enfance, de l'accès à la culture et du développement social une priorité.

Le Centre culturel Samir & Omar Abdelhadi est un bâtiment déjà construit (1 500 m<sup>2</sup>, 2 étages), qui a été livré à la municipalité. Cependant, il doit désormais être meublé et équipé afin de pouvoir être opérationnel.





# RÉSUMÉ DU PROJET



## Objet

Ameublement, équipements et mise en fonctionnement d'un centre culturel multifonctionnel.



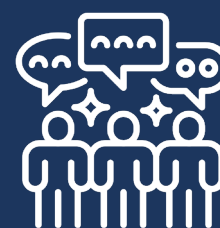
## Porteur

Municipalité de  
Naplouse  
(institution  
semi-publique)



## Localisation

Est de Naplouse  
(zone sans  
centre culturel  
existant)



## Public prioritaire

Enfants,  
jeunes  
et femmes.



# PRINCIPALES ACTIVITÉS PRÉVUES

## Exemples

- Arts plastiques et artisanat (dessin, calligraphie, recyclage, broderie, savon).
- Musique (piano, oud, guitare, chorale) et ateliers artistiques.
- Théâtre/cinéma et événements culturels (cérémonies, projections, conférences).
- Bibliothèque enfants, clubs de lecture, programmes de langues.
- Club d'été (juin–juillet 2026) : **100** enfants.

# CE QUE LE CENTRE PERMETTRA

## Impacts attendus

- Créer un espace sûr, inclusif et accessible pour les enfants et les familles.
- Développer la créativité et les compétences (arts, musique, lecture, langues, théâtre).
- Proposer des actions de sensibilisation et de prévention (dont protection de l'enfance).
- Renforcer la cohésion sociale et les opportunités locales (artistes, jeunes, femmes artisanes).



# CHIFFRES CLÉS

## Naplouse

~ **177 000** Habitants

## Part d'enfants

**42 %** de la population

## Bâtiment

**1 500** m<sup>2</sup>

– 2 étages + terrasse

## Livraison

**2025**

Bâtiment terminé  
– non opérationnel

## Coût de construction

**1 000 000 USD**

(financé par donateurs privés)

# DEMANDE DE FINANCEMENT

Le financement recherché vise à rendre le centre immédiatement fonctionnel

## Phase 1

Durée estimée de mise en œuvre 6 mois

**125 000 USD**

Ameublement et équipement

## Phase 2

**100 000 USD**

Future, distincte  
Installation de panneaux solaires



Inauguration école « Palestine » à Dura



Accord avec la municipalité de Dura



Distribution de fruits aux élèves à l'école d'urgence Habiba School à Gaza.

