



WALLAH WE CAN

فلسطين



WALLAH WE CAN فلسطين

في فلسطين، تعمل منظمة Wallah We Can في مختلف أنحاء الأراضي، سواء في غزة أو في الضفة الغربية، بهدف إعادة تأهيل وتأمين بيئات التعلم، وضمان استمرارية العملية التعليمية في سياق يتسم بالأزمة والاحتلال، وتعزيز الصمود المحلي من خلال تطوير مبادرات مجتمعية.

السياق والتحديات

وبسبب الاحتلال الإسرائيلي، يواجه الأطفال ظروفًا تعليمية متدهورة بشكل كبير في الضفة الغربية، وشبه منعدمة في قطاع غزة. كما تؤثر الضغوط الأمنية، وحالة عدم الاستقرار المزمنة، والاحتياجات الإنسانية الهائلة بشكل مباشر ومستدام على فرص الوصول إلى التعليم.

وتستجيب تدخلات Wallah We Can لحالة الطوارئ، مع العمل في الوقت ذاته على بناء حلول مستدامة ومتكيفة مع الواقع المحلي





التدخلات حسب المنطقة

غزة — مدرسة حبيبة (دير البلح)

إعادة إرساء بيئة تعليمية واجتماعية آمنة وداعمة لأطفال نجوا من النزاع العسكري، من خلال الجمع بين التعليم اليومي، والتغذية، والأنشطة الترفيهية.

• البنية التحتية والتجهيزات :

قاعات دراسية مجهزة، مرافق صحية، طاقة شمسية، وتهيئة الفضاءات الخارجية.

• سير العمل :

فريق تربوي، وجبات غذائية، لوازم مدرسية، خدمات النظافة، وأنشطة تعليمية.**



غزة، دير البلح



التدخلات حسب المنطقة

دورا - مدرستا "فلسطين" و"الزهراء"

تهدف الأشغال، التي تُنجز بالشراكة مع بلدية دورا، إلى تأمين وإعادة تأهيل البنية التحتية القائمة، بما يساهم في تحسين جودة وسلامة العملية التعليمية بشكل فوري.

• البنية التحتية والتجهيزات :

المخرجات الرئيسية:
أثاث مدرسي، أعمال النجارة، الإضاءة، والتجهيزات التربوية.

• مدرسة "الزهراء" :

الأشغال: تجديد القاعات الدراسية، الإضاءة، الفضاءات المشتركة، والتجهيزات التربوية.
البنية التحتية: قاعات دراسية، مختبرات، مطعم مدرسي، ومرافق صحية.



التدخلات حسب المنطقة

دورا - مدرستا "فلسطين" و"الزهراء"

يشمل المشروع دعم تعاونية نسائية قائمة ومسجلة قانونيًا، وذلك بهدف تعزيز منظومة محلية للإنتاج الغذائي الزراعي. وتُساهم هذه المبادرة في دعم الاستقلالية الاقتصادية على المستوى المحلي، كما تساهم في نمذجة مفهوم GreenSchool لصالح مدرستي "فلسطين" و"الزهراء".

• الوضع القانوني :

تعاونية مسجلة (رقم 1316)، بعلامة تجارية «البيادر».

• الإنتاج :

مفتول، دبس العنب، ورق العنب، خلّ التفاح، مكدوس، توابل، ونباتات مجففة.



التدخلات حسب المنطقة

نابلس (فلسطين) - المركز الثقافي سمير وعمر عبد الهادي



الافتتاح

في نابلس، وفي قلب حيّ مكتظ بالسكان، لا تتوفر للأطفال والعائلات سوى مساحات محدودة وآمنة للتعلّم أو الإبداع أو اللقاء. وفي مدينة يشكّل فيها الأطفال 42% من السكان، جعلت بلدية نابلس من حماية الطفولة، وتيسير الوصول إلى الثقافة، والتنمية الاجتماعية أولويات أساسية.

ويُعدّ مركز سмир وعمر عبد الهادي الثقافي مبنىّ قائمًا بالفعل (1500 متر مربع، من طابقين)، وقد تم تسليمه إلى البلدية. غير أنه يحتاج اليوم إلى التأثيث والتجهيز حتى يصبح جاهزًا للعمل.





ملخص المشروع



الهدف

تأثيث وتجهيز
وتشغيل مركز ثقافي
متعدد الوظائف



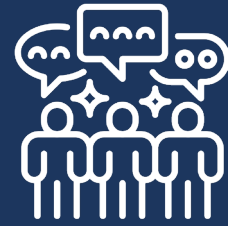
الموقع

نابلس الشرقية
(منطقة لا تتوفر
فيها مركز ثقافي)



الجهة الحاملة للمشروع

بلدية نابلس
(مؤسسة شبه عمومية)



الفئة المستهدفة

الأطفال،
الشباب والنساء



الأنشطة الرئيسية المخطط لها أمثلة

- الفنون التشكيلية والحرف اليدوية (الرسم، الخط، إعادة التدوير، التطريز، صناعة الصابون).
- الموسيقى (البيانو، العود، الغيتار، الكورال) وورشات فنية.
- المسرح/السينما والفعاليات الثقافية (الاحتفالات، العروض، الندوات).
- مكتبة للأطفال، نوادي القراءة، وبرامج تعليم اللغات.
- النادي الصيفي (يونيو-يوليو): طفل.

ما سيوفره المركز الأثار المتوقعة

- إيجاد فضاء آمن، شامل ومتاح للأطفال والعائلات.
- تنمية الإبداع والمهارات (الفنون، الموسيقى، القراءة، اللغات، المسرح).
- تنظيم أنشطة توعوية ووقائية (بما في ذلك حماية الطفولة).
- تعزيز التماسك الاجتماعي وخلق فرص محلية (للفنانين، الشباب، والنساء الحرفيات).



الأرقام الرئيسية

نابلس

~ 177 000 متساكن

نسبة الأطفال

42 % من السكان

مبنى

1 500 متر مربع

- طابقان + شرفة

التسليم

2025

مبنى مكتمل
غير مُشغّل

تكلفة البناء

1 000 000 دولار أمريكي

(ممول من قبل متبرعين من القطاع الخاص)

طلب تمويل

يهدف التمويل المطلوب إلى جعل المركز جاهزًا للتشغيل بشكل فوري

المرحلة الثانية

100 000 دولار أمريكي

لاحقة، منفصلة
تركيب الألواح الشمسية

المرحلة الأولى

المدة التقديرية للتنفيذ: 6 أشهر

125 000 دولار أمريكي

التأثيث والتجهيز



تدشين مدرسة «فلسطين» في دورا



اتفاق مع بلدية دورا



توزيع الفواكه على التلاميذ في مدرسة
الطوارئ حبيبة في غزة



WALLAH
WE CAN