



# **RAPPORT NARRATIF**

**2022**

## **I. Introduction :**

### **A. Présentation de l'association :**

Wallah We Can (WWC) est une association de droit tunisien, qui mène des actions dans le secteur de l'enfance, depuis 2012. WWC développe des solutions entrepreneuriales et environnementales pour répondre aux problématiques sociales liées à l'enfance. Depuis sa création l'association a pour objectif de :

- Transformer les établissements scolaires en entreprises sociales à travers des fermes énergétiques et agricoles afin de garantir aux écoles une souveraineté financière qui leur permettront d'assurer un meilleur cadre de vie et d'études pour les élèves ;
- Promouvoir la Justice Menstruelle, la sensibilisation à l'hygiène menstruelle, la mise à disposition de protections hygiéniques lavables pour les victimes de précarité menstruelle ;
- Assurer un accompagnement psychologique et juridique des enfants victimes de violences.

L'association a été constituée au cours du mois de Juin 2017.

Le siège social de l'association est sis 16, Palestine 1002 Tunis

### **B. Contexte et objectifs du rapport :**

Ce rapport présente une invitation à explorer les multiples facettes de notre engagement, une plongée dans notre évolution constante en tant qu'acteur catalyseur du changement éducatif. À travers ces pages, découvrez les histoires inspirantes, les défis surmontés et les réussites partagées qui ont façonné notre parcours. Nous sommes honorés de partager avec vous notre histoire et sommes impatients de continuer à écrire les chapitres à venir, guidés par notre passion inébranlable pour une éducation accessible, équitable et transformante.

## **II. Mot du président :**

### **A. Réflexion sur les réalisations de l'année écoulée :**

Dix ans après le lancement de cette initiative, malgré les défis rencontrés et la violence parfois présente dans l'actualité tunisienne, ma conviction reste forte : un pays ne peut avancer vers

la démocratie et le développement économique qu'en investissant dans l'éducation des enfants.

Au cours de l'année écoulée, nos actions ont démontré la valeur de cet investissement. Nous avons œuvré sans relâche pour offrir une éducation de qualité, malgré un contexte difficile. Grâce à nos efforts, de nombreux enfants ont pu accéder à des ressources éducatives essentielles, ouvrant ainsi la voie à une génération de jeunes adultes humanistes, démocrates, attachés à la justice sociale et convaincus de la valeur du travail grâce à la méritocratie.

Ensemble, nous préparons dès aujourd'hui ceux qui transformeront le pays demain. Les résultats tangibles de notre engagement cette année renforcent notre détermination à poursuivre sur cette voie et à continuer de semer les graines d'un avenir meilleur pour tous.

#### **B. Perspectives et défis pour l'avenir :**

Les défis qui nous attendent sont nombreux, mais notre détermination à les surmonter est inébranlable. Face à un contexte tunisien parfois marqué par l'instabilité et la violence, nous devons intensifier nos efforts pour garantir une éducation de qualité pour chaque enfant. À l'avenir, nous nous engageons à renforcer notre collaboration avec les communautés locales, à diversifier nos sources de financement et à mettre en place des programmes innovants répondant aux besoins spécifiques des enfants. Nous sommes convaincus qu'avec une approche collaborative et un engagement soutenu, nous pouvons surmonter ces obstacles et préparer une nouvelle génération capable de construire un avenir meilleur pour notre pays.

Les perspectives qui s'ouvrent à nous sont prometteuses. En continuant à investir dans l'éducation et en adaptant nos actions aux réalités du terrain, nous sommes persuadés que nous pouvons contribuer de manière significative à la transformation de notre société. Ensemble, nous ferons face aux défis et saisissons les opportunités pour bâtir un avenir meilleur pour nos enfants et notre pays.

### **III. Réalisations de l'année :**

L'année 2022 a pleinement tiré parti des actions initiées en 2021, notamment en distribuant du matériel médical, en assurant l'autonomie alimentaire du collège de Makthar, et en garantissant des revenus stables aux parents des élèves. Ces efforts, ainsi que plusieurs autres bénéfiques clés, ont été les moteurs du développement de nos projets.

#### **A. Projets et programmes mis en œuvre :**

Dans notre dévouement à améliorer la société, notre association met l'accent sur l'investissement dans l'enfance. Notre premier objectif est de mettre en œuvre des projets durables qui ont un impact direct sur les élèves. Parmi ces initiatives, nous comptons GreenSchool Makthar, Ecolibree, Kid'Chen et Wallah We Care. Ces projets variés visent à aborder différentes dimensions du bien-être des enfants, allant de la sensibilisation à l'environnement à la promotion d'une alimentation saine, en passant par le soutien éducatif et social. Chacun de ces programmes est conçu avec soin pour répondre aux besoins spécifiques des enfants et des communautés dans lesquelles nous intervenons.

Au cours de l'année 2022, nous avons concrétisé plusieurs actions à travers ces projets. Grâce à notre engagement continu et à la collaboration avec nos partenaires et bénévoles dévoués, nous avons pu avoir un impact significatif sur la vie des enfants et contribuer à construire un avenir meilleur pour tous. Nous restons déterminés à poursuivre cette mission vitale et à étendre notre portée pour toucher encore plus de vies et faire une différence durable dans le monde.

#### **B. Événements organisés :**

##### **- Les actions du projet « Green School » :**

*Afin de garantir des conditions de vie et d'études décentes aux étudiants, Wallah We Can a développé un modèle, dans un internat de Makthar, dans le gouvernorat de Siliana, qui garantit l'indépendance énergétique et l'autosuffisance alimentaire. Ces deux facteurs génèrent des profits qui sont réinvestis dans les infrastructures éducatives et récréatives.*

- Dans le cadre de l'amélioration continue et le développement de notre projet « Green School » à Makther, un partenariat a été signé avec « [منبت مروكة - Pépinière Mabrouka - Nursery Mabrouka](#) » qui est le premier producteur de plants d'oliviers, plants In Vitro, plants fruitiers, plants agrumes. Notre partenaire va nous fournir le matériel d'irrigation et l'installer dans la ferme Kid'chen ainsi que d'autres équipements de serre et engrais.
- En février, les agriculteurs ont mis en place de nouvelles installations de compostage au sein de l'internat dans le but de proposer une solution durable en recyclant de manière collective les déchets verts et biologiques provenant du gaspillage de l'internat et de sa cantine.
- Une visite à Makther avec des représentants de [Embassy of Canada to Tunisia](#), pour montrer l'évolution des terres et l'état de la cantine scolaire.
- Lancement d'un cycle d'ateliers avec une période de 9 semaines, un total de 18 ateliers, se déclinant en deux thématiques majeures, à savoir l'entrepreneuriat et la robotique, en collaboration avec notre partenaire, Graines d'entrepreneurs Tunisie, à l'intention des élèves de l'internat de Makthar. L'objectif principal de cette initiative était d'enrichir leur parcours éducatif tout en favorisant le développement de leurs compétences. Les participants ont acquis des connaissances variées, notamment sur les objectifs liés à l'entrepreneuriat et au développement durable. Ils ont également exploré des aspects tels que la création de marque, apprenant à choisir un nom de marque, à concevoir un logo, et à créer une première carte de visite à l'aide d'Adobe Illustrator. Les participants ont également été initiés à la robotique, découvrant les divers types de robots et les bases de la programmation. Les activités englobaient aussi des compétences pratiques, telles que l'assemblage, le câblage et la programmation d'un radar de secours équipé d'un capteur à ultrasons, parmi d'autres activités liées à la robotique et à la programmation.
- Le mois de Ramadan était une sacrée opportunité pour les compatriotes pour acheter et assurer un équipement de la salle de cinéma de Green School.
- Un cycle de formation pour les élèves de Makther qui porte sur les bases du langage de programmation C en collaboration avec [Graines d'entrepreneurs Tunisie](#) comme acteur principal où il a assuré le contenu de la formation. Cette formation a pu

permettre aux participants d'élargir leur connaissances et compétences pour s'ouvrir au monde du robotique.

- Afin de faciliter l'accès à l'eau, Hedi Dhaouadi de [Kumulus Water](#) est venu pour soutenir « Green School » en préparant l'installation d'appareils de production d'eau à partir de l'énergie solaire et de l'humidité, afin de couvrir les besoins de 570 étudiants. Sachez également qu'il y a 6 fois plus d'eau dans l'air que dans les rivières.
- Parmi les défis que nous devons relever pour l'Enfance celui de faire des espaces au sein ou autour des écoles des « oasis » est quasi vital. Grâce à l'autonomie énergétique et à l'autosuffisance alimentaire, nous avons réussi à établir bien plus qu'une simple salle de cinéma et une salle d'apprentissage en ligne. Nous avons également aménagé un espace de vie comprenant un terrain de omnisport, la plantation de plus de 150 arbres fruitiers et oliviers, ainsi que la mise en place d'un puits pour garantir l'accès à l'eau.
- Préparation de la rentrée scolaire de l'école GRAWA à travers la peinture de 17000m<sup>2</sup> (espace de l'école), réhabilitation de la salle de cinéma, préparation de l'ouverture d'un espace pour les clubs « lab4Youth » et la préparation du foyer.
- Face au problème de l'incapacité de plusieurs établissements publics à payer leurs factures énergétiques, WWC a assuré l'installation de 140 panneaux solaires/ Installation de 50 chauffe-eaux solaires. Cela a abouti à la production de plus de 45 000 KW/an, dont 30% du surplus énergétique rembourse les dettes de l'internat et permettra d'alimenter trois autres écoles, à savoir : Lycée 14 Janvier Makthar, Lycée Hached Makthar et Collège Kesra, avec les 70% restants de la production électrique excédentaire à partir de 2024
- Partage d'une histoire de l'élève Chaima Rhouma qui a été l'une des premières bénéficiaires du projet, elle est devenue une étudiante maintenant et elle fait partie de l'équipe de WWC en tant que volontaire, il veut aider les enfants et les élèves. Elle est devenue la porte-parole officielle de l'organisation. Elle s'efforce de représenter Wallah We Can, ses valeurs, et de devenir la voix de ses successeurs.
- Une vidéo qui présente l'expérience de Chaima Rhouma, ancienne élève bénéficiaire des actions de l'association maintenant notre porte-parole. C'est son histoire avec Wallah We Can et la preuve qu'investir dans l'enfance est la meilleure solution pour

un avenir meilleur et une Tunisie meilleure. Une vidéo qui met en valeur l'évolution du projet avec sa voix.

- La création des clubs de robotique, d'entrepreneuriat, de codage, de cinéma, de médias, d'environnement, de football, de handball et de plaidoyer pour permettre aux élèves des internats d'accéder à une grande variété d'activités extrascolaires avec [Fondation Orange Tunisie](#) qui a assuré les formations et le matériel des formations.
- Fondation d'un club de coding à l'école de Makther avec [Sofrecom Tunisie](#) qui a donné des équipements
- La collaboration avec Ahkili et Sofrecom dans le cadre de leur rôle quant à la valorisation de la santé mentale des élèves et la mise à disposition des psychologues pour les élèves pour lutter contre le danger des méthodes de disciplines.
- Une action sous le titre « **We feel more cold inside the dormitories than outside** ». Le nord-ouest est connu pour ses hivers rigoureux, où les températures descendent jusqu'à 0° voire en dessous. Cette météo a un impact majeur sur l'éducation et la santé des enfants. En effet, les étudiants se retrouvent à étudier dans des salles de classe et à dormir dans des dortoirs mal voire pas du tout isolés. Cela se traduit par une incapacité des étudiants à se concentrer, ce qui entraîne de mauvais résultats scolaires. Protéger les élèves et leur offrir des conditions de vie et d'études décentes dans notre Greenschool. Nous avons opté pour l'isolation thermique comme solution. Nous avons isolé les bâtiments de notre projet pilote, en perçant des trous dans les murs et en insérant une mousse isolante. Le matériau a été sélectionné en fonction de son coefficient d'isolation et de résistance à l'humidité.

- **Les actions du projet « Ecolibree » :**

*Suite à l'état de certains matelas dans les dortoirs de l'internat de Makthar, spécifiquement ceux appartenant à des jeunes filles, nous avons pris conscience de la réalité de la précarité menstruelle. Il s'avère que plusieurs d'entre elles utilisaient de la mousse de leur matelas pour confectionner des moyens de protection périodique improvisés. Alors, « Ecolibree » est un projet visant à fabriquer des serviettes hygiéniques lavables, s'inspirant d'une initiative indienne.*

- Une initiative considérée comme première étape dans le combat contre la précarité menstruelle à travers l'organisation d'un premier atelier éducatif à l'internat de Makthar pour les jeunes filles. Cet atelier couronne une collaboration entre Wallah We Can, Associa-Med Tunisia, [Société Tunisienne de Gynécologie Obstétrique - STGO](#) et [La Société Tunisienne de Psychiatrie de l'Enfant et de l'Adolescent - STPEA](#). Associa-Med Tunisia a participé à l'élaboration d'un guide éducatif qui va être distribué. Il y avait notamment 8 de nos éducateurs ont assuré des séances d'éducation sur la puberté, les changements qui peuvent survenir et l'hygiène menstruelle.



Figure 1 : Aperçu de l'action organisée avec AssociaMed

- L'équipe a pu estimer le nombre de femmes et de filles souffrant de pauvreté périodique sur la base de l'estimation du taux de pauvreté de décembre 2020 et des données démographiques de 2018.
- Ecolibree a pu remporter un prix de la « Fondation Deloitte » pour son engagement envers la lutte contre la précarité menstruelle qui met en danger la santé et l'éducation des jeunes filles.





Figure 2 : Le prix de la Fondation Deloitte

- Une première en Tunisie, grâce à notre projet Ecolibree, nous voulons prendre en considération les conditions menstruelles difficiles, WWC offre à ses employés femmes un congé de menstruation en cas de règles douloureuses. Il s'agit d'Une initiative qui permettra aux femmes d'être plus à l'aise dans leur travail mais qui aura également des répercussions positives sur la productivité globale du travail.
- En Octobre, le lancement officiel du guide de menstruation avec [Nesrine Morjane](#) [Rouaida Chakchouk](#) et notre partenaire avec [Associa-Med Tunisia](#)
- Atelier de recyclage pour les étudiants leur apprenant à trier les déchets et à réduire l'utilisation du plastique travers l'installation de 4 composteurs et organisation d'un atelier pour les parents agriculteurs et le personnel de cuisine sur la façon de composter. Et pour finir la journée nous avons récolté les premières olives dans notre Greenschool aux côtés des élèves et des parents.
- Appel de collaboration pour clubs et associations étudiants dans les régions suivantes : Makthar, El fahes, Manouba, Sfax et Kairouan, pour participer à des Ateliers de sensibilisation sous les thématiques : Éducation sexuelle, hygiène menstruelle, prévention des violence faites aux enfants. L'éducation sexuelle, car elle permet aux jeunes de prendre des décisions éclairées concernant leur sexualité, leur bien-être et leur santé, et de défendre leurs droits dans ces domaines. Cela leur donne les ressources nécessaires pour y parvenir sous forme de connaissances, de comportements et de compétences. Hygiène menstruelle pour sensibiliser les jeunes filles sur le cycle menstruel, les éventuels produits de protection hygiénique sûrs et

comment entretenir leur santé menstruelle .Prévention de la maltraitance des enfants en leur enseignant leurs droits, comment se protéger et à quelles autorités ils peuvent s'adresser en cas de violence physique, sexuelle ou émotionnelle. Il s'agit d'un appel de participation pour les régions partout en Tunisie, WWC a mis à leur disposition un formulaire pour s'inscrire

- **Les actions du projet « Kid’Chen » :**

**En appliquant un modèle d'économie sociale et solidaire, Wallah We Can présente une solution durable à lutter contre la malnutrition dans les écoles en les rendant autosuffisantes en nourriture. Nous avons formé des parents au chômage à une agriculture durable et les a employés pour cultiver 8 hectares de terre. Les fruits et légumes cultivés et récoltés sont distribués directement aux cantines. Alors, le surplus de la production est commercialisé pour autofinancer le projet.**

- Depuis Novembre 2021 et jusqu'à présent, les parents de la ferme Kid'Chen, à Errouhia, ont commencé à travailler les terres de la ferme sous le mentorat et l'assistance continue de notre ingénieur agronome Mme TEJ Takwa et soutien de nos partenaires.
- Une signature de partenariat officielle avec [مغازات عزيزة Magasins Aziza](#) qui est considérée comme une véritable source de soutien de notre projet Kid'Chen.
- Un objectif atteint qui est la transformation officielle du projet « Green School » en entreprise sociale, il est accessible dès maintenant d'acheter les fruits et légumes plantés, soignés et récoltés par les parents des élèves à Makthar. Les bénéficiaires, d'une part, financeront directement le salaire des parents, assurant ainsi un revenu stable à 7 familles de la région. D'autre part, une partie servira à l'entretien de l'internat, à l'achat de matériel pédagogique et au financement d'activités périscolaires. Il est également possible de vendre ces fruits et légumes sur le site : [www.agritable.tn](http://www.agritable.tn).

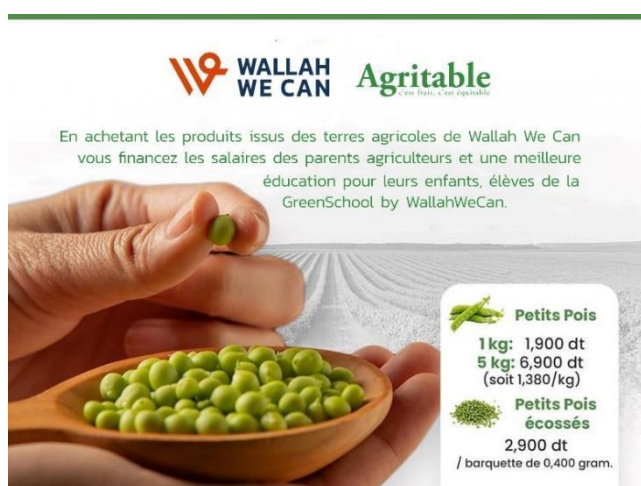


Figure 3 : Exemple d'une publication promottant la vente des petits pois

- L'organisation de la première édition de l'événement « Harvest Festival » en accueillant [Tounes Clean-Up](#) et [Soli & Green](#) pour partager un déjeuner 100% produits Kid'Chen préparé à partir des légumes récoltés dans notre ferme ; un déjeuner du producteur au consommateur.
- Plus de 5 000 bénéficiaires avec une exploitation de 8 hectares de terres pour l'agriculture, Production d'environ 100 tonnes de fruits et légumes sur notre ferme Kid'chen, 104 000 repas équilibrés seront fournis aux élèves de l'internat de Makthar.
- Le début de la cultivation du « quinoa » au sein de la ferme, cela s'inscrit dans notre projet visant à offrir aux étudiants des repas sains et équilibrés dans les cantines où ils ont rarement accès aux protéines animales. Nous allons également commercialiser une partie de la production puisque la viande est de plus en plus chère et l'élevage de plus en plus polluant.
- Une action sous le titre « **The right to a healthy and balanced nutrition is one of the rights of the International Convention on the Rights of the Child (CRC)** » L'Ambassade Pologne Tunis a contribué en partie à l'équipement et à la réhabilitation du réfectoire et de la cantine du collège internat de Makthar « Hay Grawa »
- Assurer l'autosuffisance alimentaire pour les 570 élèves, nous avons loué 8 hectares de terrain à proximité de l'école et formons un groupe de parents d'élèves au chômage du pensionnat de Makthar à devenir agriculteurs. Nous avons pu produire plus de 100 tonnes de fruits et légumes. Notre équipe en collaboration avec les parents de la ferme ont choisi de faire partie de la ferme kid'chen pour planter et cultiver des légumes et des fruits afin d'offrir des repas équilibrés à leurs enfants et à tous les élèves de la cantine de l'école.
- Invité par le Ministre de la Formation Professionnelle et de l'Emploi et porte-parole du gouvernement [Nasreddine Nsibi](#) نصرالدين نصيبي. Nous avons discuté de la manière dont nous pouvons développer l'entrepreneuriat dans l'éducation. Nous devons créer davantage d'esprits d'entreprise afin de bâtir une nation prête pour l'avenir, où chaque enfant a accès à une éducation de qualité.

- **Les actions du projet « Wallah We Care » :**

***Wallah We Care a été lancé en réponse à l'épidémie du Delta et aux variantes d'Omicron dans le but d'apporter un soutien aux hôpitaux. L'initiative se concentre sur la détection des besoins en équipements, le suivi du processus d'approvisionnement et la distribution des dons pour répondre aux besoins identifiés.***

- Depuis juillet 2021, nous avons continué à fournir du matériel médical aux hôpitaux. Réception et donation d'un conteneur maritime rempli de matériel médical généreusement offert par SAMS. Cette action a renforcé notre engagement envers la communauté et souligne la validation de nos objectifs de départ.
- Afin d'assurer le bien-être des enfants, nous avons fait don de camions de pompiers à la caserne de pompiers de Makthar, mis à la disposition du pensionnat de Makthar et de la communauté locale. Cette initiative vise à renforcer la sécurité préventive en accélérant les interventions en cas d'incendie, réduisant ainsi le risque de préjudices et de dangers potentiels pour les enfants. En conséquence, cette action améliore la réactivité face aux incidents et contribue à minimiser tout dommage qui pourrait mettre en péril la sécurité des enfants.

## IV. Impacts et résultats :

### A. Réalisations quantitatives (nombre de bénéficiaires, activités menées, etc.) :

- Green School :
  - 9 semaines de formation comprenant 18 ateliers dans différents domaines
  - Peinture de 17000m<sup>2</sup> l'espace scolaire, réhabilitation de la salle de cinéma, préparation d'espaces pour les clubs.
  - Installation de 140 panneaux solaires, production de plus de 45 000 KW/an.
- Ecolibree :
  - Participation de 8 éducateurs, estimation du nombre de femmes et de filles souffrant de pauvreté périodique.
  - Installation de 4 composteurs, participation des étudiants et des parents.
- Kid'Chen :
  - Stabilité financière pour 7 familles, amélioration des infrastructures scolaires et soutien aux élèves.
  - Production alimentaire suffisante pour fournir 104 000 repas équilibrés aux élèves de l'internat de Makthar.
- Wallah We Care :
  - Don de camions de pompiers à la caserne.

### B. Réalisations qualitatives (retours des bénéficiaires, témoignages, etc.) :

- Green School :
  - Le développement d'un projet par les élèves bénéficiaires, parmi ceux-ci "DACHI", un projet élaboré par deux jeunes élèves souhaitant mettre en valeur leur région, "Makthar", à travers l'éco-tourisme. Ces jeunes filles démontrent non seulement leur conscience de l'importance du lancement de projets, mais aussi leur engagement envers la valorisation de leur région natale, ainsi qu'une sensibilité accrue envers l'écologie et la durabilité.
  - Renforcement des partenariats et visibilité accrue des projets à travers l'atteinte des objectifs.
- Ecolibree :
  - Les ateliers de sensibilisation à la précarité menstruelle ont été une occasion précieuse pour mettre en lumière les difficultés auxquelles sont confrontées les adolescentes, tout en offrant une source d'information indispensable pour celles qui n'ont pas encore commencé leurs règles. Ces sessions ont fourni un espace sûr et ouvert où les jeunes filles ont pu partager leurs expériences et leurs émotions concernant les menstruations, tout en ayant la possibilité d'interagir avec des experts pour poser des questions et obtenir des conseils. Cette dynamique a non seulement permis de sensibiliser davantage sur la question des règles, mais aussi de créer un lien de confiance et de soutien entre les participantes et les intervenants, favorisant ainsi un dialogue ouvert et constructif sur un sujet souvent entouré de tabous et de stigmates.
- Kid'Chen :
  - Le financement des salaires et des activités périscolaires, ainsi que la vente des fruits et des légumes, ont ouvert de nouvelles opportunités de travail équitable

pour les parents des élèves du collège. En offrant des salaires fixes et des droits associés aux employés, cette initiative a permis de créer une économie circulaire bénéfique à l'ensemble de la communauté scolaire. Les bénéfices générés ont été réinvestis dans le développement durable et le bien-être des élèves, contribuant ainsi à renforcer les liens entre l'école, les familles et les ressources locales.

- Les partenariats établis ont joué un rôle crucial dans le renforcement de la confiance envers le milieu scolaire, en proposant des suggestions visant à améliorer la qualité des repas servis à la cantine pour les élèves. Ces collaborations ont permis d'identifier des pistes d'amélioration concrètes, en mettant l'accent sur la nutrition, la variété des plats et la satisfaction des élèves, tout en favorisant un environnement propice à une alimentation saine et équilibrée.
- Wallah We Care :
  - Renforcement de l'engagement envers la communauté et validation des objectifs de l'association en matière d'assistance médicale.

## **V. Communication de WWC :**

### **A. Les activités médiatiques : (volet communicationnel de l'association)**

#### **- Le Rebranding de l'association WWC :**

Le 12 Janvier 2022 est une date marquante pour notre association. Commencer une nouvelle année avec un rebranding qui présente une stratégie puissante pour notre association. Pour nous, c'était l'occasion de redéfinir notre identité visuelle, de se réinventer et de se positionner de manière plus alignée avec nos objectifs et notre vision. C'est un prolongement dans l'avenir qui démontre notre engagement envers l'innovation et la croissance, et cela peut avoir un impact significatif sur notre perception et succès à court, moyen et long terme.

Le partage d'une vidéo courte avec une animation simple qui relance de nouveau les valeurs, les piliers, les missions et notamment les projets phares de l'association brièvement. Un changement de la photo de profil ainsi que la photo de couverture pour créer une identité visuelle harmonieuse sur tous les réseaux sociaux.



*Figure 4 : Le nouveau logo de l'association*

## **B. Communication écoresponsable :**

- Participation active à la sensibilisation aux journées nationales et internationales qui touchent directement aux valeurs et missions de l'association comme : à la journée mondiale de l'éducation, la journée mondiale des légumineuses, la Journée internationale des femmes et des filles de science, la journée mondiale de la femme, fête de l'indépendance, la journée mondiale de la santé, fête des pères, fête des mères...
- La valorisation des parties prenantes internes et externes de WWC, par exemple, à travers le partage des contributions de l'association au soutien de ses stagiaires, la publication de bienvenue des nouvelles nutritionnistes.
- La valorisation des parties prenantes de l'association (les femmes de la ferme, les nutritionnistes, les stagiaires, les membres de l'association...) à travers la mention de leurs noms et prénoms au sein de la description des publications partagées pour mettre en lumière leurs efforts
- Un partage régulier des expériences réussies de l'association à travers des vidéos et des KPI's.

Nous croyons fermement en une communication respectueuse de l'environnement, chaque choix que nous faisons est guidé par notre engagement envers la durabilité. En minimisant notre empreinte carbone, nous veillons à ce que nos actions éducatives s'alignent sur notre responsabilité envers la planète. Nous espérons que notre approche écoresponsable inspire d'autres à adopter des pratiques similaires, car nous sommes convaincus que chaque petite action compte pour un avenir plus durable.

### **- La présence médiatique de Wallah We Can :**

Il est important de mentionner que ces présences médiatiques ont pour objectif de valoriser et promouvoir les projets de WWC. Une diversité de présence sur les médias est claire sur le plan national et international.

- Un passage radio s'est fait avec le Radio RTCI, avec la présence du M. HAMADI Lotfi pour parler davantage des activités et des objectifs de l'association.
- Un article écrit par « **Yaluna Magazine** » pour valoriser l'initiative du congé payant pour les femmes employées de l'association en cas de règles douloureuses.



- Un article écrit et partagé par « **RFI** » le titre : Tunisie : « une école-entreprise sociale, un modèle à reproduire ? » qui met en valeur la transformation de Green School en entreprise sociale.
- Un passage radio sur « إذاعة السيدة - Essaida FM », qui porte sur le projet Kid'Chen qui assure l'approvisionnement alimentaire des élèves du pensionnat de Makther "Hay Grawa" en plantant 8 hectares de terres avec des légumes et des fruits et en fournissant des emplois stables à leurs parents en tant qu'agriculteurs dans notre ferme.
- Une présence médiatique sur « **تونس autrement** » pour présenter le projet GreenSchool en tant que solution pour garantir un meilleur avenir pour les élèves à travers la transformation des établissements scolaires en entreprises sociales
- Un passage médiatique sur « **Mosaïque Fm** », pour promouvoir l'Autonomie énergétique, grâce à l'installation de 140 panneaux solaires et 50 chauffe-eaux solaires, la suffisance alimentaire grâce à la location et à la plantation de 8 hectares de terres et Fournir des emplois stables aux parents d'élèves en tant qu'agriculteurs dans notre ferme Kid'chen
- Présence médiatique sur « **Wataniya 2** » pour promouvoir l'autonomie énergétique et l'autosuffisance alimentaire.
- Une vidéo qui présente l'expérience de Chaima Rhouma, ancienne élève bénéficiaire des actions de l'association maintenant notre porte-parole. C'est son histoire avec Wallah We Can et la preuve qu'investir dans l'enfance est la meilleure solution pour un avenir meilleur et une Tunisie meilleure. Une vidéo qui met en valeur l'évolution du projet avec sa voix.
- Présence médiatique avec « **Elhiwar Ettounsi** », une visite sur le terrain du projet avec les membres de l'équipe de WWC ainsi que les parents et les enfants de Makther pour présenter l'association d'une manière immersive et avec des détails réels.
- Une présence médiatique sur « [فرانس برس بالعربية AFP Arabic](#) » à travers un reportage qui met en valeur l'autonomie du projet.
- Une présence médiatique sur le journal « **Le monde** », à travers un article parlant et valorisant l'autonomie des écoles sous le titre « « Apprendre à apprendre » : en

Tunisie, un prototype d'« école autonome » pour relancer les élèves et un système à bout de souffle »

- Un reportage présenté sur « **France 24** » de « Agence France Presse » sur notre projet Greenschool. Une vidéo qui présente les aspects du projet et la réussite qui est le fruit de 10 années de travail et de défis. La valorisation de construction d'un prototype d'école autonome en termes d'énergie et d'alimentation, tout en améliorant et en développant les compétences des élèves.
- Présentation des activités de WWW au sein de « **Djerba Francophonie Summit 2022** » de la en tant qu'invitée, Présence de Lotfi Hamadi le PDG Mona Laroussi directrice de l'IFEF et Abdel Rahamane Baba-moussa Secrétaire Général de la Conférence des Ministres Africains de l'Éducation pour un échange enrichissant.
- Présence médiatique sur « **Boubli** », avec le responsable projets pour partager les missions et la vision du projet.
- La présence au « **marché de Noël de Movenpick Lac** » pour répondre à toutes questions concernant les projets réalisés. La vente également des T-shirts « Wallah We Can ».
- Le partage des appels à candidature pour les stagiaires l'échelle national et international dans plusieurs domaines comme les étudiants de Sciences Po Paris qui ont la possibilité de faire partie de nos projets et de réaliser leur stage, mémoire de master..
- Passage télévisé sur « **Nessma TV** », présence du fondateur Lotfi Hamadi et Chaima Rhouma ancienne bénéficiaire du projet pour promouvoir le projet.

## **VI. Gestion financière :**

### **A. Bilan financier de l'année écoulée :**

En guise d'introduction au bilan financier de l'année écoulée, nous souhaitons mettre en lumière la transparence et la bonne gouvernance avec lesquelles nous avons géré les ressources de notre association. Grâce à des pratiques financières rigoureuses et responsables, nous avons assuré une utilisation optimale de chaque don et subvention reçus.

Notre engagement en faveur de la transparence se reflète dans des rapports financiers détaillés et accessibles à tous nos partenaires et donateurs. Cette approche nous a permis de financer nos projets, d'améliorer les infrastructures scolaires et de soutenir les programmes de formation des enseignants.

Voici quelques chiffres clés pour illustrer notre gestion financière. Pour une analyse plus détaillée, nous vous invitons à consulter l'intégralité de nos états financiers, disponibles sur [notre site internet](#). Cette transparence témoigne d'une utilisation responsable des ressources.

Il est à noter que plusieurs dons restants de l'année 2021 ont été utilisés au cours de l'année 2022. De plus, pour deux projets, Wallah We Care et Ecolibree, certaines actions ont également été reportées et réalisées en 2022.

- Reste des dons de l'année 2021 : 86K TND
- 85K TND de la part de l'ambassade de France grâce à nos actions de communication
- États Financiers font ressortir un total des actifs nets de 59 788 DT, y compris un résultat déficitaire de 2 062 DT et un total net de la situation financière de 80 955 Dinars.

## **VII. Gouvernance et structure organisationnelle :**

### **A. Conseil du conseil d'administration ou de la direction :**

Le conseil d'administration de notre association joue un rôle fondamental dans la gouvernance et la direction stratégique de notre organisation. Il veille à ce que nos actions soient alignées avec notre mission et nos valeurs, et travaille toujours pour garantir notre efficacité et notre transparence.

Le conseil d'administration est responsable de la supervision de nos activités, de l'approbation des budgets, de la prise de décisions stratégiques, et de l'assurance de notre conformité aux normes légales et éthiques.

- **Processus de prise de décision et gouvernance interne :**

Notre association accorde une importance primordiale à la transparence, à la démocratie et à l'inclusivité dans son processus de prise de décision et sa gouvernance interne (comme mentionnés dans nos différents procès-verbaux des assemblées générales, consultables via le site web). Chaque membre du conseil d'administration est investi de la responsabilité de représenter les intérêts de l'association et de ses membres, tout en veillant à ce que nos actions soient conformes à notre mission et à nos objectifs stratégiques. Nous maintenons des normes élevées en matière d'éthique et de gestion financière, assurant ainsi la bonne utilisation des ressources de l'association et la réalisation transparente de nos objectifs. De plus, nous encourageons la diversité et l'inclusion au sein de notre conseil, reconnaissant que des perspectives variées enrichissent nos délibérations et renforcent notre capacité à innover et à progresser. En adoptant une approche collaborative et ouverte, nous nous efforçons de garantir une gouvernance interne solide, qui soutient notre mission et renforce notre impact positif dans la communauté.

## VIII. Reconnaissance et remerciements : Partenaires, donateurs et bénévoles :

Une variété marquante de partenaires sur le plan stratégique, financier et médiatique.

La contribution inestimable de nos partenaires a été le socle sur lequel repose le succès de notre mission éducative. Leur engagement indéfectible a transcendé le simple soutien financier pour se transformer en une alliance stratégique. Ensemble, nous avons bâti des ponts vers l'éducation dans des régions souvent négligées, réhabilitant des internats avec une vision à long terme, et insufflant une nouvelle vie dans des conditions scolaires autrefois précaires. Leurs compétences, ressources et perspectives variées ont été des catalyseurs essentiels de notre évolution, enrichissant nos approches et amplifiant notre impact. C'est grâce à ces partenariats dynamiques que nous avons pu étendre notre rayonnement, toucher davantage de vies et créer des solutions durables. Chaque partenaire est un architecte de changement à nos côtés, contribuant à écrire une histoire éducative plus inclusive et équitable. Leur contribution va bien au-delà des chiffres et des projets ; elle représente un engagement commun envers un avenir où l'éducation est une force unificatrice qui transcende les frontières et nourrit l'espoir dans chaque salle de classe que nous touchons.

[Tunisia JOBS](#), [منبت مبروكة - Pépinière Mabrouka - Nursery Mabrouka](#), [Ambassade du Canada en Tunisie](#), [مغازات عزيزة Magasins Aziza](#), [Lab'ess](#), [Centre Technique de L'Agriculture Biologique](#), [Essect](#), [SAMS Fondation](#), [Ambassade du Canada en Tunisie](#), [Tunisia Jobs](#), [ADVI Consulting](#), [مغازات عزيزة Magasins Aziza](#), [Associa-Med Tunisia](#), [Société Tunisienne de Gynécologie Obstétrique - STGO](#), [La Société Tunisienne de Psychiatrie de l'Enfant et de l'Adolescent - STPEA](#), [Embassy of Canada to Tunisia](#), [Graines d'entrepreneurs Tunisie](#), [Arab Tunisian Bank](#), [Expensya](#), [Ministère de la santé وزارة الصحة](#), [Ministère de l'éducation Tunisie \(page officielle\)](#), [Société Tunisienne de Gynécologie Obstétrique - STGO](#), [La Société Tunisienne de Psychiatrie de l'Enfant et de l'Adolescent - STPEA](#), [Wallah We Can France](#), [Chantelle](#), [Kumulus Water](#), [ADVI Consulting](#), [Swared](#), [Cotugrain Impex](#), [Tounes Clean-Up](#), [Soli & Green](#), [إذاعة السيدة - Essaida FM](#), [IPS Energy](#), [Sun Sol Energie](#), [Successful Tunisia تونس الناجحة](#), [Al Watania2 الوطنية 2 - officielle.](#), [Mosaïque FM](#), [Elhiwar Ettounsi](#), [Astral](#), [Fondation Orange Tunisie](#), [Sofrecom Tunisie](#), [فرانس برس بالعربية AFP Arabic](#), [France 24](#), [Djerba Francophonie Summit 2022](#), [Centre de Biotechnologie de Borj Cedria - CBBC](#), [Ahkili - أحكي لي](#), [Sofrecom](#), [Boubli](#), [Centre Technique de L'Agriculture Biologique](#), [Knowledge Hub](#)

[for Organic Agriculture in North Africa - Tunisia](#), [Ambassade Pologne Tunis](#), [GS1 Tunisia](#),  
[Isolmax](#), [Sciences Po](#), [Ministère de la Formation Professionnelle et de l'Emploi](#), [Nessma](#),

## **IX. Perspectives d'avenir :**

### **Conclusion et objectifs stratégiques pour l'année suivante :**

L'année 2022 a été marquée par des réalisations remarquables et un impact significatif sur le bien-être des enfants et des communautés que nous servons. Nos projets variés - GreenSchool Makthar, Ecolibree, Kid'Chen et Wallah We Care - ont démontré l'importance de l'engagement durable et de la collaboration avec nos partenaires pour créer un environnement propice à l'épanouissement des jeunes.

Au sein du projet GreenSchool Makthar, nous avons observé des avancées notables dans la mise en œuvre d'un modèle d'autosuffisance énergétique et alimentaire. Les installations innovantes, telles que les panneaux solaires et les équipements de production d'eau à partir de l'énergie solaire, ont permis non seulement de réduire les coûts énergétiques, mais aussi de réinvestir les profits dans les infrastructures éducatives et récréatives. Les formations en entrepreneuriat et robotique, organisées en partenariat avec Graines d'entrepreneurs Tunisie, ont enrichi le parcours éducatif des élèves, leur offrant de nouvelles compétences et perspectives.

Ecolibree a quant à lui apporté une réponse concrète à la précarité menstruelle, en sensibilisant les jeunes filles et en leur fournissant des solutions durables. Les ateliers éducatifs, en collaboration avec Associa-Med Tunisia et d'autres partenaires, ont permis de briser les tabous entourant les menstruations et d'offrir un espace d'échange et de soutien. La reconnaissance de notre initiative par la Fondation Deloitte souligne l'importance de ce projet pour la santé et l'éducation des jeunes filles.

Kid'Chen, en appliquant un modèle d'économie sociale et solidaire, a non seulement fourni des repas équilibrés à plus de 5000 bénéficiaires, mais a également offert des opportunités économiques aux parents d'élèves. La production de fruits et légumes, cultivés par des parents formés à l'agriculture durable, a permis de stabiliser les revenus de plusieurs familles et de financer des activités périscolaires et des infrastructures scolaires.

Enfin, Wallah We Care a poursuivi son soutien aux établissements de santé, en fournissant du matériel médical essentiel et en renforçant notre engagement envers la communauté. Le don de camions de pompiers à la caserne de Makthar a également contribué à améliorer la sécurité et la réactivité face aux incidents, assurant un environnement plus sûr pour les enfants.

Pour l'année à venir, nos objectifs stratégiques sont ambitieux et visent à renforcer et étendre nos initiatives existantes. Nous prévoyons d'augmenter le nombre de panneaux solaires et de chauffe-eaux solaires pour atteindre plus d'écoles et réduire davantage les coûts énergétiques. De plus, nous continuerons à aménager des espaces de vie et de loisirs dans les écoles, créant des environnements stimulants et sécurisés pour les élèves.

Nous comptons également élargir nos programmes éducatifs et périscolaires en élaborant de nouveaux cycles de formation avec des experts, afin de diversifier les compétences des élèves dans des domaines tels que la programmation, les sciences environnementales et l'art. Le développement des clubs existants et la création de nouveaux clubs offriront une gamme encore plus large d'activités extrascolaires.

La promotion de la santé et du bien-être demeurera une priorité. Nous intensifierons les ateliers de sensibilisation à l'hygiène menstruelle et à l'éducation sexuelle dans plusieurs régions de Tunisie, en collaborant avec des partenaires locaux et internationaux pour améliorer l'accès aux soins de santé mentale et physique pour les élèves.

En matière d'autonomisation économique, nous prévoyons d'étendre le projet Kid'Chen à de nouvelles régions pour augmenter l'autosuffisance alimentaire et fournir des opportunités d'emploi supplémentaires. Nous encouragerons également la création de petites entreprises locales en formant les parents et les élèves aux principes de l'économie sociale et solidaire.

Notre engagement envers le développement durable et l'environnement se traduira par la poursuite des initiatives de compostage et de recyclage, impliquant davantage les élèves et les parents dans des projets environnementaux. La plantation de plus d'arbres et la création d'espaces verts autour des écoles contribueront à améliorer la qualité de vie et à sensibiliser les jeunes à la protection de l'environnement.

En restant fidèles à notre mission, nous sommes déterminés à amplifier notre impact et à travailler main dans la main avec nos partenaires pour construire un avenir meilleur et durable pour les enfants de Tunisie. L'année à venir promet de nouvelles opportunités et défis, que nous aborderons avec passion et dévouement.