



Initiative Wallah We Can
avec Génération Liberté



Génération liberté

« Avec l'enfance, par l'éducation, pour la Tunisie »

RAPPORT D'ACTIVITES 2013-2016



Sommaire

Le Mot du Fondateur de Wallah We Can	3
I. Présentation de l'initiative « Wallah We Can »	4
a. Contexte	5
b. Démarche	6
c. Objectifs	7
a. Actions réalisées en 2013.....	8
b. Actions réalisées en 2014.....	8
c. Actions réalisées en 2015.....	8
d. Actions réalisées en 2016.....	9
III. Rapport d'activités.....	10
IV. Objectifs 2017	19
V. Rapports financiers	19
VI. Partenaires.....	20
Contact	22

Le Mot du Fondateur de Wallah We Can

Trois ans après le début de cette initiative, malgré les contraintes vécues et l'actualité tunisienne parfois violente, ma conviction reste la même... La conviction qu'un pays ne peut prendre la voie de la démocratie et du développement économique qu'en investissant dans l'enfance, par l'éducation.

Afin de voir naître une génération de jeunes adultes humanistes, démocrates, épris de justice sociale qui croit en la valeur travail grâce à l'émergence de la méritocratie, notre rôle est de préparer aujourd'hui ceux qui changeront le pays demain.

Lotfi HAMADI



I. Présentation de l'initiative « Wallah We Can »

En 2012, alors qu'il était présent dans le gouvernorat de Siliana dans lequel la population manifestait son mécontentement face à sa situation socio-économique et qu'elle subissait une répression violente de la part des forces de l'ordre, Lotfi Hamadi recherchait un établissement scolaire dont les professeurs seraient intéressés de participer à un jumelage avec une école française. Orienté vers l'internat public de Makthar, il a été marqué par l'état de vétusté des lieux et par les conditions de vie et d'apprentissage très dégradées des élèves.

Les dortoirs, exposés au froid du fait d'une isolation défectueuse, les vitres brisées, l'absence de solution de chauffage efficace n'offraient pas un cadre acceptable où vivre et étudier. Les sanitaires, les salles de classe, l'environnement trop longtemps laissés sans entretien ni réparation étaient en mauvais état¹. Les élèves, affectés par le froid, n'ayant accès aux douches qu'une fois par mois souffraient d'une mauvaise hygiène. Les jeunes filles, faute d'accès à des produits d'hygiène intime, utilisaient la mousse des matelas de leur dortoir pendant leurs règles comme moyen de protection².

Des premiers dons et actions ponctuelles est né un projet global d'internat réhabilité qui contribuerait à **l'égalité des chances et à la réussite de tous**.

Désireux d'agir rapidement et dans un cadre légal, Lotfi Hamadi s'est associé à **l'association Génération Liberté** pour apporter des solutions concrètes qui transformeraient leur quotidien.

Outre la mise en œuvre de **solutions économiques, écologiques et durables** pour la consolidation des locaux, l'initiative Wallah We Can s'est ainsi investie dans **l'amélioration du cadre de vie et le développement des compétences psychosociales** des élèves.



¹ <https://www.youtube.com/watch?v=6Wz6ilMYn34>

² <https://www.youtube.com/watch?v=uYt5qckZpt0>

a. Contexte³

Les moins de 18 ans représentent en Tunisie 28% de la population⁴. Le nombre d'élèves en enseignement de base et secondaire avoisine les 2 millions d'individus, dans des proportions quasi-égales entre filles et garçons⁵.

Le budget de la Tunisie consacré à l'éducation constitue 6,22% du PIB du pays⁶, le pourcentage en lui-même se situe dans la moyenne mondiale et constitue un investissement important dans l'éducation des nouvelles générations.

Cependant, tous les experts en éducation conviennent aujourd'hui que les performances d'un système éducatif ne se mesurent pas seulement au nombre d'enfants scolarisés et à la part du PIB consacrée au secteur de l'éducation, mais plutôt au rapport entre le nombre de ceux qui accèdent à l'école et le nombre de ceux qui en sortent avec succès⁷.

Or, il existe beaucoup d'**inégalités** entre les établissements scolaires dans ce domaine ; inégalités qui se manifestent à travers leur nombre et leur implantation dans chaque région, la mise en œuvre de démarches pédagogiques qui prennent en compte les différences de rythme d'apprentissage entre les élèves, les résultats aux examens nationaux, le taux d'abandon scolaire, la réalisation d'investissements...

Lors de ses visites de terrain à des établissements scolaires du pays, l'initiative Wallah We Can a pu constater ces disparités à différents niveaux :

- Entre les établissements des zones considérées privilégiées et des zones prioritaires en matière de développement ;
- A l'intérieur de mêmes zones, entre les établissements scolaires des milieux urbains et des milieux ruraux ainsi qu'entre les établissements réguliers et ceux destinés aux enfants ayant des besoins spécifiques.

Les régions de l'intérieur sont les premières victimes de ces inégalités, non seulement en matière d'éducation mais aussi de santé, d'infrastructures et plus généralement en matière de qualité de la vie.

Les **disparités régionales** en matière d'accès à l'éducation dans les **zones rurales du Nord-Ouest et du Centre-Ouest** sont particulièrement marquées. Elles sont les premières victimes de la raréfaction des établissements⁸ ; il existe là-bas une coupure nette entre le cycle primaire et le cycle secondaire dont l'accès est limité.⁹

³ Les statistiques et données chiffrées présentées concernent l'année 2012

⁴ https://www.unicef.org/french/infobycountry/Tunisia_statistics.html

⁵ http://www.unicef.org/infobycountry/Tunisia_statistics.html

⁶ <http://perspective.usherbrooke.ca/bilan/tend/TUN/fr/SE.XPD.TOTL.GD.ZS.html>

⁷ <http://planipolis.iiep.unesco.org/upload/Tunisia/Tunisia%20Nouvelle%20reforme%20du%20systeme%20educatif%20tunisien.pdf>

⁸ Selon une enquête du Forum Tunisien pour les droits Economiques et Sociaux en 2013, 12,3% des jeunes interrogés ont abandonné l'école pour des raisons matérielles (pauvreté de la famille, absence de cantine scolaire, longueur des trajets quotidiens à pieds.

⁹ <https://inkyfada.com/2015/04/systeme-education-reforme-greve-tunisie/>

Concernant les conditions de vie à l'intérieur des établissements scolaires, l'initiative Wallah We Can s'est concentrée sur **le cas des internats** dont 60% sont justement concentrés dans les régions Nord-Ouest et du Centre-Ouest et qui accueillent les élèves selon des critères géographiques, sociaux, familiaux.

Peu de statistiques existent ou sont accessibles. Il y a 339 internats en Tunisie et chacun abrite entre 200 et 500 élèves. Le Ministère de l'éducation dispose de plans standardisés pour la construction des internats mais il n'y a **pas de cahier de charges concernant la maintenance et les standards minimum assurant une qualité de vie favorable à l'épanouissement et au succès scolaire.**

Il en résulte des internats coûteux en énergie contraints de restreindre l'accès au chauffage et à l'eau chaude dans les zones les plus froides du pays (Nord-ouest), une alimentation basée sur les glucides favorisant le développement de diabète chez les enfants, peu ou pas d'activités de récréation pour les pensionnaires, un manque alarmant de conditions basiques d'hygiène, y compris d'hygiène liée à la santé sexuelle et reproductive chez les filles.

La société se doit de répondre aux besoins fondamentaux des enfants.

Conformément à la « Déclaration mondiale sur l'éducation pour tous » de l'UNESCO des 5-9 mars 1990, tout doit être mis en œuvre afin d'aider l'enfant à développer son capital humain, à améliorer la qualité de son existence, à prendre des décisions éclairées et à continuer à apprendre.

L'article 39 de la constitution Tunisienne du 27 Janvier 2014 garantit l'accès à un enseignement gratuit et de qualité pour tous les tunisiens et toutes les tunisiennes¹⁰.

Or, actuellement, les conditions de vie et d'apprentissage dans les internats et établissements scolaires ne permettent pas d'accéder à une éducation de qualité pour tous.

L'apprentissage doit pouvoir s'effectuer dans **un climat stimulant, dans des locaux d'accueil et de travail adaptés**, les élèves doivent bénéficier d'**une alimentation saine**, d'un accès aux **soins de santé**, d'une ouverture par **la culture, le sport**, d'un entourage éducatif bienveillant, à l'écoute.

Répondre à ces exigences est le **fondement de l'initiative Wallah We Can.**

b. Démarche

En 2013, les premières actions de l'initiative Wallah We Can sont des collectes de fournitures de base pour en faire don. Ensuite, l'initiative Wallah We Can se lance dans la production de couettes et de serviettes hygiéniques puis se consacre à la réfection et l'aménagement des dortoirs.

L'analyse progressive de la situation conduit Lotfi Hamadi à penser à des solutions plus économiques et plus pérennes.

¹⁰http://www.marsad.tn/uploads/documents/Constitution_Tunisienne_en_date_du_26-01-2014_Version_Francaise_traduction_non_officielle_AI_Bawsala.pdf

Une action plus **globale** voit le jour: l'idée est de rendre **plus autonome économiquement l'internat afin qu'il ne pâtisse pas des éventuelles coupes budgétaires décidées par l'Etat**. En optimisant la consommation énergétique et en créant des ressources internes, certaines dépenses pourront ainsi être réorientées pour l'amélioration du cadre de vie et d'apprentissage des élèves.

Une **convention** est signée avec le **Ministère de l'Education** et le **Ministère de l'Energie**. L'internat de Makthar devient **un projet pilote** et l'objectif devient de capitaliser sur cette expérience pour un jour l'étendre aux quelques 150 000 élèves des 339 internats publics de Tunisie.

c. Objectifs

L'objectif général du projet est de contribuer à **l'amélioration de la qualité de l'éducation en Tunisie**.

Son objectif spécifique est de contribuer à **l'amélioration du cadre de vie et des conditions d'apprentissage des élèves de l'internat public de Makthar**.

Les domaines d'intervention :

- **Réhabilitation durable**
 - Améliorer l'isolation thermique des bâtiments
 - Permettre l'autonomie énergétique des bâtiments
 - Lancer des Activités Génératrices de Revenus dont les bénéfices seront réinvestis dans la gestion de l'internat (volailles, fleurs comestibles, produits du potager et du verger...)
- **Environnement scolaire**
 - Rendre le cadre de vie plus sûr et plus sain (aménagement des dortoirs, de la cantine...)
 - Améliorer les conditions d'apprentissage
 - Faciliter le trajet des externes vers l'internat
- **Appui éducatif**
 - Améliorer le bien-être physique et psychique des élèves
 - Favoriser l'épanouissement éducatif
 - Améliorer l'accompagnement pédagogique
- **Hygiène**
 - Améliorer l'hygiène par un accès aux installations sanitaires régulier
 - Informer les jeunes filles sur l'hygiène menstruelle
 - Améliorer les connaissances en matière de santé reproductive et sexuelle

II. Récapitulatif 2013-2016

a. Actions réalisées en 2013

Projets	Bénéficiaires
Mise en place d'un jumelage avec le collège Victor Hugo d'Aulnay-sous-Bois et organisation d'un voyage de classe des élèves français à Makthar. Remise de livres pour la bibliothèque de l'internat.	600
Appel au don et collecte de 200 couettes pour les élèves internes ne possédant pas de couettes chaudes pour l'hiver.	200
Fournitures de cartables pour la rentrée de septembre 2013 avec fournitures scolaires.	200

b. Actions réalisées en 2014

Projets	Bénéficiaires
Achat et production de couettes pour remplacer les couvertures insuffisamment chaudes des dortoirs.	550
Installation de 50 chauffe-eau solaires sur le toit des dortoirs pour garantir 3 douches par semaine aux élèves.	300/an
Fournitures de cartables pour la rentrée de septembre 2014 avec fournitures scolaires.	200
Collecte de matelas neufs et de seconde main.	250

Organisation d'une soirée de levée de fonds avec le soutien de QNB et de la maison Dior.

c. Actions réalisées en 2015

Projets	Bénéficiaires
Installation d'encadrement en aluminium et de nouvelles vitres en remplacement de toutes celles qui sont brisées dans l'établissement	630 ¹¹
Isolation de la toiture	630

¹¹ Cumul du nombre d'élèves et de personnel de l'internat

Installation de panneaux photovoltaïques	630
Lancement du projet Ecolibree avec Enactus afin de pouvoir sensibiliser les jeunes filles à l'hygiène menstruelle et distribuer des kits d'hygiène féminine	120
Création d'un verger, d'un potager et d'une serre	550
Création de mobilier prototype en bois pour les dortoirs	-
Aménagement de la cantine	416 ¹²
Opération Makth'art	550
Equipement en matériel informatique	550

Organisation d'une course de solidarité par les élèves des établissements Paul Verlaine et Gustave Flaubert pour récolter des dons au profit de Wallah We Can et contribuer au financement de l'aménagement de la calèche et du mobilier prototype pour les dortoirs.
 Organisation d'un Marché de Noël au profit de l'initiative Wallah We Can.
 Design d'une collection de t-shirt Wallah We Can et commercialisation par LYOUM.

d. Actions réalisées en 2016

Projets	Bénéficiaires
Aménagement d'un terrain de sport	550
Forage d'un puits	550
Construction d'un poulailler	550
Achat d'une calèche pour le transport scolaire	-
Equipement de l'ensemble de l'établissement en ampoules basse consommation	550
Formation de clubs robotique, environnement, culturel, informatique, entrepreneuriat, genre, citoyen.	200
Aménagement d'une salle de travail et de détente avec mise à disposition de tablettes sur lesquelles sont proposés des tutoriels de soutien scolaire et des livres numérisés.	550

¹² Internes et externes demi-pensionnaires

III. Rapport d'activités

Après trois années de projet, un premier bilan peut être établi et les premières leçons tirées de l'expérience Wallah We Can. Le projet pilote devrait s'achever dans deux ans avec la réalisation d'une évaluation externe de la totalité du projet.

Objectif 1 – Réhabiliter durablement

→ **Activité 1.1 - Améliorer l'isolation thermique des bâtiments**

L'amélioration thermique des bâtiments a été démarrée en 2014 par la mise en œuvre de deux actions principales :

Le changement de l'encadrement des fenêtres et des vitres brisées dans tout l'établissement

Lors de la première visite de l'établissement de Makthar, il a été constaté que beaucoup de fenêtres étaient brisées. Outre le danger que cela pouvait représenter pour les élèves, ces dégâts contribuaient à rendre dortoir, sanitaires et salles de classe très froids. A l'inconfort au quotidien, s'ajoutait la pénibilité d'assister aux cours.

La société ZA, partenaire de l'initiative Wallah We Can est intervenue en février 2015 pour installer 60 fenêtres (verre épais avec encadrement en aluminium) en remplacement de toutes celles qui étaient endommagées.

L'isolation des bâtiments par la projection de mousse polyuréthane sur la toiture

La mousse polyuréthane projetée élimine toutes les infiltrations d'air et d'eau ; elle fait partie des isolants synthétiques qui sont très efficaces au niveau de l'isolation thermique et acoustique, elle aide à garder la chaleur à l'extérieur pendant les saisons chaudes et la chaleur à l'intérieur durant les saisons froides, raisons pour lesquelles elle est apparue comme la solution la plus adaptée aux bâtiments de l'internat de Makthar à l'atelier Façila, cabinet d'architecture, qui a réalisé une évaluation en novembre 2014.

En effet, les bâtiments ont été considérés dans un état de vétusté avancé. Les élèves et le personnel avaient plus froid à l'intérieur qu'à l'extérieur. Le bâtiment abritant la cantine a vu son étanchéité perforée à plusieurs endroits par la pose de fourreaux d'alimentation électrique. Il comportait des fissurations qui laissaient craindre des infiltrations. L'évacuation des eaux pluviales ne se faisait pas correctement et elles stagnaient sur le toit. La toiture du second bâtiment comportait elle des malfaçons.

Des travaux de réparations ont été effectués puis les 778 m² de toiture ont été couverts de mousse, permettant de retenir la chaleur.

D'une manière générale, les objectifs ont été atteints, les professionnels de l'isolation évaluent à 30% la part d'énergie qui est préservée à l'intérieur des bâtiments. La déperdition de chaleur a été restreinte, l'isolation de la toiture a limité l'humidité et a permis de préserver la chaleur générée par le bâtiment.

L'installation des nouvelles fenêtres a aussi contribué à un meilleur confort thermique. Elle a conforté la sécurité des élèves dont ni le verre brisé ni les risques de chute ne sont plus un danger. Le ressenti des élèves et celui des enseignants confirment également les bénéfices de ces interventions. Ils peuvent vivre et étudier dans un espace plus confortable, moins gourmand en énergie et mieux isolé.

→ **Activité 1.2 - Permettre l'autonomie énergétique de l'internat**

Une analyse de la situation énergétique de l'internat de Makthar a permis de déterminer quelles seraient les mesures les plus appropriées afin de rendre l'établissement autonome en matière d'énergie. L'équipement en ampoules basse consommation et en panneaux photovoltaïques est apparu comme la solution la plus appropriée alors même que le taux d'ensoleillement dépasse les 3 000 heures par an.

L'équipement en panneaux photovoltaïques

Les panneaux photovoltaïques, sur les recommandations techniques de l'ANME, sont apparus comme une solution adaptée aux besoins énergétiques de l'internat.

Les factures des trois dernières années de consommation de l'internat en électricité ont été étudiées pour estimer les besoins et déterminer le nombre de panneaux photovoltaïques nécessaires. Un partenariat a été établi avec le Ministère de l'Énergie et un contrat signé avec la société Sun Sol pour l'installation d'une centrale composée de 140 modules photovoltaïques (35kwc) subventionnés par le Fonds National de Maîtrise de l'Énergie.

L'énergie solaire produite permet à l'internat de bénéficier auprès de la STEG d'un « crédit » en énergie. En effet, l'énergie électrique produite par l'installation photovoltaïque est consommée en partie directement au niveau du bâtiment et le restant est injecté dans le réseau de la STEG. La facturation est établie sur la base de la différence en Kw entre la quantité d'énergie puisée du réseau de la STEG et celle injectée dans celui-ci par l'installation photovoltaïque et en cas de surplus de production, l'excédent est déduit des factures.

La production est mesurée et visible grâce à un panneau accroché dans la cour de l'internat, offert par la GIZ. Pédagogique, il permet aux élèves de comprendre l'influence du rayonnement solaire sur la production puisque les cellules photovoltaïques transforment la lumière en électricité.

La fourniture d'ampoules basse consommation

Actuellement en cours d'installation, les ampoules basse consommation (tubes et luminaires), fournies par MGE et CELAMCO, vont à terme remplacer l'ensemble des ampoules de l'internat de Makthar. Elles consomment cinq fois moins d'énergie pour une production de lumière théoriquement équivalente et ont une durée de vie dix fois supérieure.

La production d'énergie est lancée et les chiffres sont bons. Le suivi pourra se faire prochainement en ligne¹³.

En ce qui concerne les économies d'énergie, une évaluation en fin de projet permettra de mesurer l'impact de l'ensemble des changements sur la consommation de l'internat auprès de la STEG.

→ **Activité 1.3 - Lancer des Activités Génératrices de Revenus dont les bénéfiques seront réinvestis dans la gestion de l'internat (volailles, fleurs comestibles, produits du potager et du verger...)**

Ce troisième volet est actuellement en cours de réalisation. Il s'agit de lancer, en collaboration avec les élèves et avec l'appui d'une agronome chargée du projet, différentes productions agricoles au sein même de l'internat.

L'idée est de commercialiser ces productions afin d'en tirer des bénéfiques qui seront réinvestis dans l'internat pour améliorer le quotidien des internes et la qualité de l'éducation.

Une première phase consacrée à l'aménagement et l'équipement a été lancée en 2015.

Construction d'une serre, aménagement d'un verger et d'un potager

Une serre de 200 m², installée par la pépinière Mabrouka de Tunis, a vu le jour à l'internat de Makthar, elle accueille aujourd'hui les premières pousses de plus d'une dizaine de plantes différentes (capucines, bourraches, tournesol, amarantes, cosmos, chrysanthèmes, etc.). Une période de test est en cours pour voir celles qui seront le mieux à même de se développer et d'être exploitées pour être commercialisées comme par exemple le moringa et les fleurs comestibles.

Par ailleurs, une grande surface de terrain sera consacrée à l'internat aux cultures de plein air. Un potager et plus de 200 arbres ont été plantés (oliviers, citronniers, cerisiers, pommiers, amandiers, pêchers et abricotiers). Le rendement total estimé après 5 ans est de près de 4000 kg de fruits.

Forage d'un puits

Pour des questions budgétaires, l'accès à l'eau à l'internat était limité par la direction et compromettait l'irrigation des cultures du verger, du potager et de la serre. La fourniture d'eau par citernes s'est avérée complexe. Wallah We Can a fait réaliser en décembre 2015 une étude géophysique et un sondage du terrain de l'internat. Les résultats de cette étude ont permis de conclure qu'il était envisageable de forer un puits pour la consommation en eau des cultures.

L'association **Investissons dans l'Enfance** a facilité le financement de l'intégralité de l'aménagement de ce puits. Un Ambassadeur Wallah We Can à Paris, membre d'Investissons dans l'Enfance, a présenté ce projet en 2016 dans le cadre d'un concours pour lequel il a obtenu le premier prix¹⁴.

¹³ Les chiffres sont disponibles sur demande

¹⁴ KSP Fund for Innovative Projects (Kuwait Program, Sciences Po)

Construction d'un poulailler

La construction du poulailler est en cours. D'une surface de 800 m² grillagée, il accueillera un bâtiment de 150m² tout équipé, avec abreuvoir, mangeoires, perchoir, etc... Il recevra à partir de 2017 une centaine de poules qui auront tout l'espace nécessaire puisque les élevages bio préconisent 4m² par poule en extérieur et un maximum de 6 poules par m² en intérieur. Elles seront à l'abri des prédateurs et préservées des aléas climatiques.

En plus des revenus qu'il permettra de générer, le poulailler favorisera la sensibilisation des élèves aux enjeux environnementaux, permettra de réduire les déchets de l'internat et fournira un engrais naturel de qualité pour les cultures.

Lancement d'un club environnement et d'un club entrepreneuriat

Afin que les élèves s'approprient les projets, qu'ils s'engagent dans leur école, découvrent l'environnement et s'initient à l'entrepreneuriat, des clubs thématiques ont été lancés. Tous les vendredis, tout au long de l'année scolaire, les élèves qui souhaitent y prendre part peuvent s'investir dans ces clubs, animés par des professionnels qui leur apprennent la culture des plantes aussi bien que la culture entrepreneuriale. L'objectif est de les ouvrir à de nouvelles connaissances et leur donner le goût de l'effort, le goût d'entreprendre, la patience et l'envie de mûrir un projet professionnel.

Cette première phase, ludique et pédagogique, a un impact fort sur les élèves qui sont nombreux à s'investir dans le club environnement et à prendre soin des plantations.

C'est tout l'environnement direct des élèves qui a été modifié. Le terrain plus vert, offre un endroit sain, naturel. Lorsque tout aura poussé, les arbres matures permettront d'avoir de l'ombre. Les élèves pourront se détendre dans une cour où seront installés bancs et tables.

Ce projet permet de faire le lien entre le curriculum de sciences et l'environnement des élèves. Il encourage une éthique environnementale.

Dans un second temps, il permettra aux élèves de comprendre le fonctionnement d'un projet.

Les revenus tirés de ces activités auront par la suite un impact direct dans la gestion de l'internat.

- Perspectives :**
- sensibiliser élèves et enseignants à la préservation de l'environnement, aux énergies renouvelables et aux économies d'énergie.
 - commercialiser les produits et récoltes pour financer les projets de l'école

Objectif 2 - Environnement scolaire

→ Activité 2.1 - Rendre le cadre de vie plus sûr et plus sain

En 2013, l'aménagement des dortoirs apparaît comme l'une des priorités.

Une épidémie de gale impose de jeter l'ensemble des matelas et l'initiative Wallah We Can, après avoir collecté et produit **550 couettes** pour remplacer les couvertures insuffisamment chaudes pour l'hiver, remplacent les matelas de l'internat.

Les matelas en mousse¹⁵ qui n'offraient pas une bonne aération et qui avaient été dégradés sont remplacés par **des matelas à ressorts** traditionnels qui offrent une grande résistance dans le temps.

Des prototypes pour le mobilier de nouvelles chambres sont conçus afin d'optimiser l'espace et de permettre aux élèves de disposer de leurs affaires auprès d'eux et non plus dans des casiers métalliques à l'extérieur de leur chambre.

La cuisine et la cantine sont réaménagées : l'espace de circulation est modifié pour en faire un *self service* (afin que chacun se serve et ne soit plus soumis à l'arbitraire d'un chef de table) et un nouveau décor vient égayer les murs.

Enfin, **un terrain omnisport** est construit pendant l'été 2016.

La plupart du temps, le football est le seul sport accessible alors que de nombreuses autres disciplines pourraient être pratiquées. D'une dimension de 24mX12m, le nouveau terrain dispose de poteaux et filets pour le basket et le volley ball, afin d'encourager de nouvelles vocations et d'offrir plus de diversité dans les activités sportives.

Le cadre de vie des élèves s'améliore au fur et à mesure. Cela doit rester un souci constant du personnel de l'internat.

L'équipement des chambres en matelas a été très apprécié. L'opération « couettes » également mais il est à noter que les élèves qui quittent l'internat emmènent le plus souvent leur couette avec eux et que le stock n'est pas pérenne.

Concernant le mobilier, si les prototypes semblent répondre aux besoins des élèves, le coût de fabrication reste trop élevé pour envisager hélas d'aménager tout le dortoir.

La transformation de la cantine en self service a permis aux élèves de ne plus subir l'injustice de la distribution des chefs de table.

Concernant le terrain de sport, toutes les études qui se sont penchées sur la question mettent en évidence le rôle de modèle que peuvent incarner les stars du sport chez les plus jeunes. Youssouf Akrouf, jeune champion nautique tunisien est venu inaugurer le terrain et lui a donné son nom, il a montré aux élèves que la réussite sportive passe par le travail et l'abnégation, que le talent seul ne suffit pas, que l'humilité est la meilleure forme de

¹⁵ Qui ne sont plus utilisés aujourd'hui pour l'aménagement des nouveaux internats.

respect, que la réussite doit être partagée et qu'il est normal de donner en retour ce que l'on a reçu.

→ **Activité 2.2 - Améliorer les conditions d'apprentissage**

Côté apprentissage, les aménagements et l'équipement concernent une salle dédiée à l'informatique avec la **fourniture de 25 ordinateurs** en février 2015 par la Chambre tuniso-allemande de l'Industrie et du commerce, Futjisu et Tunaide. Il s'agit pour les élèves de s'initier à l'informatique et pour les enseignants d'intégrer les Technologies de l'Information et de la Communication (TIC) dans leur enseignement, comme préconisé par le Ministère de l'Education.¹⁶

*L'objectif est atteint, les enseignants utilisent la salle informatique et intègrent l'ordinateur à leur enseignement.
Par ailleurs, un club informatique a été lancé à la rentrée 2016-17.*

→ **Activité 2.3 - Faciliter le trajet des externes vers l'internat**

Les élèves externes font chaque jour le trajet qui les mène de leur foyer à l'internat de Makthar. Chaque vendredi, un bus de ramassage conduit ceux qui habitent à plus de 5km près de chez eux. Pour ceux qui doivent faire le chemin à pieds, il s'agit d'une distance non négligeable, à travers la campagne, par tous les temps, parfois de nuit suivant la saison. Outre la fatigue qu'engendrent de longues marches à pieds, les élèves peuvent se trouver exposés à des dangers (mauvaises rencontres, accidents...). Wallah We Can a choisi de faciliter leur trajet et de le sécuriser en mettant à disposition une calèche tirée par des mules, qui effectuera un trajet qui sera établi par la Délégation Régionale de l'Education et répondra aux besoins des élèves. Elle s'arrêtera à différents points pour prendre à son bord les élèves et les emmener à l'internat à partir de 2017.

A l'heure actuelle, une calèche spécialement conçue pour l'occasion a été financée. Un cocher sera chargé de son entretien. Mules, harnais, nourriture seront pris en charge par l'initiative Wallah We Can en attendant d'être financés par les Activités Génératrices de Revenus lancées à l'internat.

*Les chercheurs en éducation mettent en avant le caractère contextualisé des apprentissages des élèves et il est admis que l'environnement physique, les aménagements, ont un impact sur l'environnement pédagogique et l'apprentissage des élèves.
Faciliter les conditions d'existence des internes, rendre le cadre scolaire plus accueillant, faciliter les trajets des externes, offrir des outils pour un apprentissage plus qualitatif sont autant d'actions dont on peut prédire l'impact positif.*

¹⁶ « Livre blanc : Projet de réforme du système éducatif en Tunisie - Pour une école tunisienne équitable, hautement performante qui forme le citoyen et relève la patrie », Ministère de l'Education, Mai 2016.

Cet impact, comme l'ensemble du projet pilote sera évalué indépendamment dans deux ans afin d'identifier toutes les bonnes pratiques à dupliquer.

Perspectives : - mise en place du système de transport par calèche à partir de 2017

Objectif 3 - Appui éducatif

→ **Activité 3.1 - Améliorer le bien-être physique et psychique des élèves**

Par la création de **clubs** sur des thématiques différentes (théâtre et lecture, média, musique et chant, robotique - mais aussi citoyen, entrepreneuriat, genre¹⁷-) à partir de la rentrée 2016-17, Wallah We Can vise à favoriser la créativité, l'ouverture, l'autonomie : il s'agit de contribuer à aider les élèves à maintenir un état de bien-être mental, un esprit sain, positif, à un âge où chacun se pose beaucoup de questions sur soi et sur le monde. Outre la découverte d'une nouvelle discipline, les élèves pourront acquérir des compétences et savoirs transversaux, ils pourront s'exprimer, être acteurs de l'évolution du club dont ils font partie, travailler en collaboration avec les autres, échanger des idées. Les objectifs sont de leur permettre de découvrir leurs centres d'intérêt, reconnaître leurs atouts et leurs faiblesses, bâtir leur identité personnelle, gérer leurs émotions et leurs actes, agir de façon responsable, devenir pragmatique...

L'amélioration du bien-être des élèves est ce qui sous-tend toute l'action de Wallah We Can. C'est un élément difficile à mesurer et pour cette raison, l'évaluation finale du projet sera en partie réalisée par des pédopsychiatres qui travaillent d'ores-et-déjà à l'élaboration d'un protocole de mesure de la qualité de la vie. Les clubs ont commencé leurs activités en novembre 2016.

→ **Activité 3.2 - Favoriser l'épanouissement éducatif**

Comme le bien-être, l'épanouissement est une notion difficile à mesurer. Pour le favoriser, Wallah We Can est intervenu via **l'organisation d'un mois culturel**.

Des artistes, dans le cadre du projet Makth'art, sont venus peindre de grandes fresques et s'associer aux élèves lors d'ateliers pour transformer leur établissement en espace de création. Les objectifs étaient de favoriser l'expression des idées des élèves, leurs sensations, leurs émotions et leurs sentiments, de mettre en application une pensée créatrice et critique.

Wallah We Can travaille à **l'aménagement d'une salle propice à la fois aux études et à la détente** grâce au soutien de Danone ¹⁸. Elle sera **équipée de tablettes** - grâce à

¹⁷ Egalement mis en avant dans d'autres paragraphes de ce rapport

¹⁸ Opérationnelle en janvier 2017

Ooredoo - qui offriront tutoriels de soutien scolaire et livres numériques. Les élèves poursuivront leur initiation aux différentes technologies de l'information et de la communication afin d'être un jour en mesure de les utiliser dans différentes situations de vie.

Le projet Makth'art a été un succès auprès des élèves et a transformé l'internat en un lieu coloré que les élèves se sont appropriés.

→ **Activité 3.3 - Améliorer l'accompagnement pédagogique**

Ce volet qui prévoit un travail approfondi avec l'équipe pédagogique de l'internat sera mis en œuvre en 2017 (formation à la pédagogie de projet, teambuilding...)

Perspectives :

- finaliser le protocole qui sera suivi par les pédopsychiatres partenaires du projet pour évaluer la qualité de vie des élèves
- lancer les activités d'accompagnement de l'équipe pédagogique
- assurer le suivi des clubs

Objectif 4 - Hygiène

→ **Activité 4.1 - Améliorer l'hygiène par un accès aux installations sanitaires régulier**

Si l'internat de Makthar disposait d'une installation électrique lui permettant de répondre à l'ensemble de ses besoins, des raisons budgétaires avaient conduit la direction à limiter la consommation électrique. Il avait été décidé de limiter l'utilisation des chauffe-eau électriques et que les internes n'auraient accès à des douches chaudes qu'une fois par mois.

Pour remédier à cette situation qui nuisait gravement à l'hygiène et la santé des élèves, Wallah We Can a choisi d'équiper l'internat en 2014 avec 50 chauffe-eau solaires.

Cette installation offre aujourd'hui aux élèves la possibilité de prendre trois douches d'eau chaude par semaine sans que le coût n'ampute le budget de l'internat. Cependant, il est apparu que les raisons financières ne sont pas l'unique raison pour laquelle l'hygiène des élèves est négligée. Pour une question de facilité, Wallah We Can, a constaté que la direction et les surveillants ne permettaient pas aux élèves un meilleur accès aux sanitaires, afin de s'éviter une gestion quotidienne plus complexe.

Wallah We Can ne renonce pas et travaille auprès de la direction afin de changer cet état de fait.

→ **Activité 4.2 - Informer les jeunes filles sur l'hygiène menstruelle**

L'idée d'Ecolibree, projet de fabrication de serviettes hygiéniques lavables, est née d'un constat fait par Lotfi Hamadi lors de ses visites : les jeunes filles de l'internat de Makthar se servaient de la mousse synthétique des matelas du dortoir pour se fabriquer des moyens de protection pendant leurs règles. Cette situation désolante a conduit Wallah We Can à s'inspirer d'un projet réalisé en Inde de fabrication de serviettes hygiéniques lavables mais inexistant dans le monde arabe. Il a été élaboré avec les étudiants d'Enactus IHEC Carthage qui ont identifié un atelier de fabrication et ont mis en place un réseau de commercialisation dans les grandes villes du pays. Le produit des ventes sert à financer la matière première, la confection et la distribution gratuite auprès des jeunes filles de l'internat. Les serviettes, testées par celles-ci et améliorées en fonction de leurs remarques ont été distribuées à l'internat à partir de 2014. Les distributions ont été accompagnées de sessions de sensibilisation réalisées par Y-Peer.

En 2015, la production a augmenté grâce à un partenariat avec le centre de formation des jeunes filles de Siliana et le réseau de distribution s'est étoffé.

Le projet a été primé lors de la compétition internationale Enactus World Cup 2015 qui s'est déroulée à Johannesburg en Afrique du Sud en octobre 2015.

La création de ces serviettes est une vraie avancée mais l'engagement des étudiants d'Enactus est essentiel pour que le projet se poursuive.

Suite aux remarques des jeunes filles, l'initiative Wallah We Can a décidé de travailler sur les questions relatives au lavage et au séchage de ces serviettes ; les conditions n'étant pas forcément optimales à l'internat pour cela.

→ **Activité 4.3 - Améliorer les connaissances en matière de santé sexuelle et reproductive**

Parmi les clubs inaugurés à la rentrée 2016, un club sur les questions de genre, animé par des médecins et des experts en santé sexuelle et reproductive propose chaque semaine aux élèves un programme élaboré par l'UNFPA. Il propose un espace d'échanges sur les droits humains, la violence basée sur le genre, les stéréotypes, un module pour améliorer les connaissances relatives à la perception du corps, à la puberté, à la sexualité et à la reproductive et pour corriger les perceptions erronées liées à ces sujets...

L'apport du club genre sera évalué par les jeunes gens qui y ont participé en fin d'année scolaire et plus globalement lors de l'évaluation finale du projet pilote.

Perspectives :

- Plaidoyer pour l'utilisation régulière des douches
- Nouvelles distributions de kits d'hygiène féminine
- Généralisation chaque année, d'un club genre

IV. Objectifs 2017

Parce que de simple initiative Wallah We Can est devenue une action plus globale, visible, que l'internat est devenu un projet pilote et parce que d'autres projets sont en cours de développement, il est apparu important pour Lotfi Hamadi de la structurer. L'initiative Wallah We Can s'apprête à devenir la **Fondation Wallah We Can** à partir de **janvier 2017**.

L'équipe, dans le souci de garantir l'exemplarité de ses activités, a décidé de doter la nouvelle Fondation d'une **charte éthique**, définissant ses règles déontologiques, d'un **code de bonne conduite** et d'une **politique interne de protection de l'enfance**.

Ces règles devront guider la Fondation Wallah We Can dans le souci de préserver son indépendance et son intégrité, de faire preuve de bonne gouvernance, de garantir la transparence de l'utilisation des dons ainsi que de se protéger de toute situation qui pourrait nuire à son image.

Les projets se poursuivront sous l'égide de la Fondation et une étude de leur impact démarrera prochainement afin d'évaluer leur réussite.

Les expériences les plus prometteuses qu'il s'agisse d'économie en énergie, de développement du bien-être des élèves ou d'activités génératrices de revenus seront capitalisées et répliquées dans d'autres établissements.

V. Rapports financiers

Le montant global des dépenses effectuées pour l'initiative Wallah We s'élève à :

En 2013 : 5 851, 784 dinars

En 2014 : 51 247, 753 dinars

En 2015 : 113 382, 412 dinars

La part des fonds privés dans le financement est de 100%, cumulant les dons d'entreprises, d'associations et de particuliers.

Ces informations financières ne prennent pas en compte tous les dons en matériel réalisés depuis deux ans par différentes entreprises.

Les informations concernant l'année 2016 ne sont pas encore disponibles. Dès l'établissement du rapport financier certifié par le commissaire aux comptes, il sera téléchargeable, avec les précédents rapports, sur WWW.wallahwecan.org.

VI. Partenaires

La réussite des activités de l'initiative Wallah We Can repose entre autres sur la collaboration étroite avec les particuliers, les entreprises et les institutions qui l'ont soutenue. Ils ont permis au projet pilote de l'internat de Makthar de voir le jour :

- **Partenaires institutionnels**

Le **Ministère de l'Éducation** et le **Ministère de l'Énergie** ont signé en 2014 une convention cadre stipulant que le Ministère de l'Éducation garantit que le budget accordé à l'internat pour ses factures d'énergie sera maintenu même lorsque l'internat sera devenu autonome énergétiquement afin que ce montant bénéficie aux élèves sous forme d'aménagement dans l'internat. Le Ministère de l'Énergie lui prévoit d'apporter à Wallah We Can le soutien nécessaire à la mise en œuvre de son projet d'énergie renouvelable.

Wallah We Can travaille en étroite collaboration avec la Direction Régionale de l'Éducation, avec laquelle elle discutera de la signature d'une convention de partenariat en 2017, qui détaillera le champ de leur collaboration.

- **Partenariats financiers et techniques**

L'association Génération Liberté **remercie** tous ceux qui ont soutenu l'initiative Wallah We Can depuis trois ans, qu'il s'agisse **d'entreprises, d'associations, d'établissements scolaires, de particuliers** qui ont effectué des dons ou ont donné de leur temps... Cette assistance financière, technique, opérationnelle, humaine a permis la bonne conduite de nos activités et l'ouverture vers des perspectives positives.





Dior



giz



ATELIER FAÇILA
architectures & paysages



Prestige Projects®
THE DESIGN SPIRIT

PVV





Remerciements : Aida Robbana, Sabrina Ben Salem, Ghassen Gacem, Natascha Boussigua, Amel Jedidi, Moez Zouiten, Ahmed Riza, Samy Chelly, Laetitia Le Marois, Hassen el Jed , Ramzy Adek, Maye Ben Chatouh, Slimane, François Fargier, Maroua Sdiri, Nourredine Bargaoui, Takwa Tej, Amina Souid, Amel Zlimi, Karim Daghari, Yahya Bouhlel, Youssef Akrouf, Ibrahim Aicha, Claudio Finzi, Taieb Ketari, Mariem Babou, Rym Mosreane, Jelila Benzarti, Semia Benzarti, Ines Debaya, Naim Belghith, Adel Hidar Wikoni, Ghofrane Heraghi, Salma Fendri, Latifa Hizem, Narjes Galy, Enactus IHEC, Lyoum, Maison Dior, Tunaide, Carte Assurance, Café Cosmitto, Prestige Project, Mabrouka, Paul Verlaine La Soukra, Gustave Flaubert La Marsa, les ambassadeurs Wallah We Can, les responsables des clubs, les élèves de l'internat de Makthar et toutes les personnes qui de près de ou de loin ont soutenu le projet en faisant leur part de colibri.

Contact

ASSOCIATION GENERATION LIBERTE

App. 13 Imm. H Résidence Gammarth La Marsa - 2070 LA MARSA

www.wallahwecan.org

Fondateur de l'initiative Wallah We Can

Lotfi HAMADI



**ASSOCIATION GENERATION
LIBERTÉ**

RAPPORT FINANCIER

EXERCICE 2013





Récapitulation générale de la trésorerie



Synthèse des encaissements



Synthèse des décaissements



Etats financiers au 31/12/2013

Récapitulation générale de la trésorerie au 31/12/2013

Solde au 01/01/2013 = 4.725,246

• Compte BIAT = 4.528,359

• Caisse = 196,887

Total des encaissements = + 5.760,000

Total des décaissements = - 5.852,966

Solde au 31/12/2013 = 4.632,280

• Compte BIAT = 1.776,575

• Compte ATTIJARI = 2.658,818

• Caisse = 196,887

SYNTHESE DES ENCAISSEMENTS

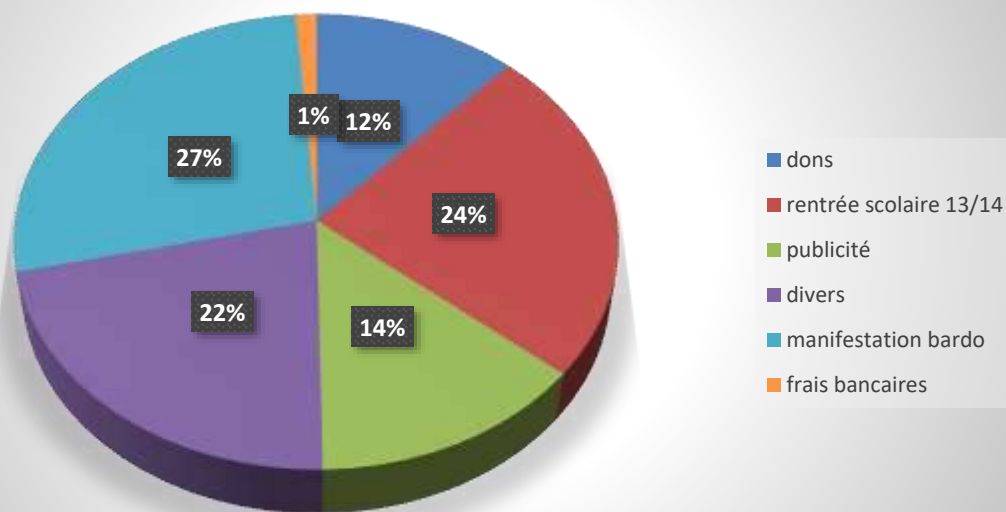
NATURE ACTION	BANQUE	CAISSE	TOTAL
Dons de particuliers	5.760,000		5.760,000
TOTAUX	5.760,000	0,000	5.760,000

SYNTHESE DES DECAISSEMENTS

RECAPITULATION DES DEBOURS SUIVANT MODE DE PAIEMENT

NATURE DEBOURS	BANQUES	CAISSE	TOTAL
Dons	700.000		700.000
Publicité	800.000		800.000
Divers	1272.000		1272.000
Manifestation bardo	1600.000		1600.000
Rentrée scolaire 13/14	1409.220		1409.220
Frais bancaires	71.746		71.746
TOTAUX	5851.784	0.000	5851.784

Répartition des decaissements 2013





**ASSOCIATION GENERATION
LIBERTÉ**

RAPPORT FINANCIER

EXERCICE 2014





Récapitulation générale de la trésorerie



Synthèse des encaissements



Synthèse des décaissements



Etats financiers au 31/12/2014

Récapitulation générale de la trésorerie au 31/12/2014

<u>Solde au 01/01/2014 =</u>		<u>4.632,280</u>
• Compte BIAT	=	4.528,359
• Compte ATTIJARI	=	2.658,818
• Caisse	=	196,887
Total des encaissements =		+ 165.723,726
Total des décaissements =		- 51.247,753
<u>Solde au 31/12/2014 =</u>		<u>119.108,253</u>
• Compte BIAT	=	561,672
• Compte ATTIJARI	=	113.004,428
• Caisse	=	5.542,153

SYNTHESE DES ENCAISSEMENTS

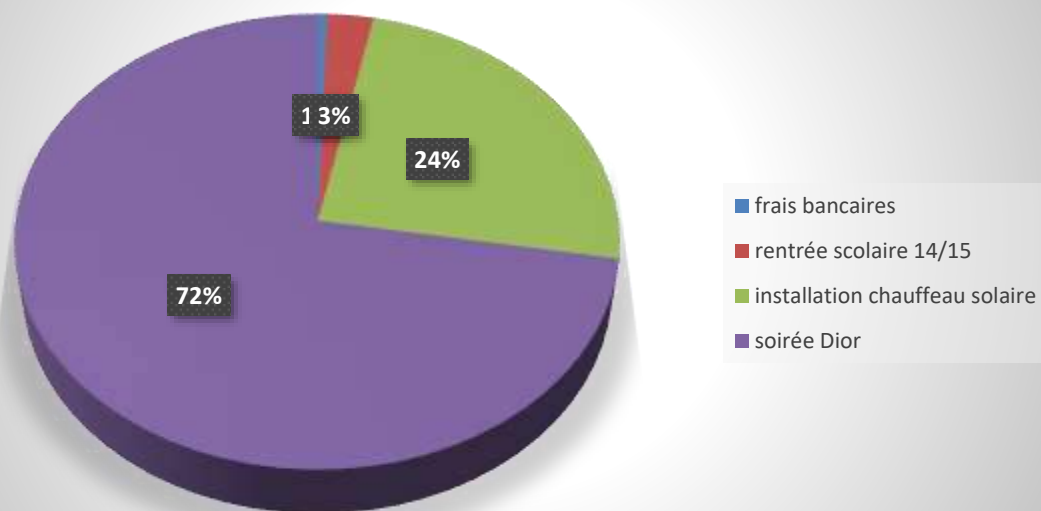
NATURE ACTION	BANQUE	CAISSE	TOTAL
Dons de particuliers	143.955,366	21.768,360	165.723,726
TOTAUX	143.955,366	21.768,360	165.723,726

SYNTHESE DES DECAISSEMENTS

RECAPITULATION DES DEBOURS SUIVANT MODE DE PAIEMENT

NATURE DEBOURS	BANQUES	CAISSE	TOTAL
Soirée Dior	15030,745	22044,585	37075,330
Installation chauffeau solaire internat	12500,000		12500,000
Rentrée scolaire 14/15	1378,670		1378,670
Frais bancaires	293,753		293,753
TOTAUX	29203,168	22044,585	51247,753

Répartition des décaissements 2014





**ASSOCIATION GENERATION
LIBERTÉ**

RAPPORT FINANCIER

EXERCICE 2015



Récapitulation générale de la trésorerie



Synthèse des encaissements



Synthèse des décaissements



Etats financiers au 31/12/2015

Récapitulation générale de la trésorerie au 31/12/2015

Solde au 01/01/2015 = 119.108,253

- Compte BIAT = 561,672
- Compte ATTIJARI = 113.004,428
- Caisse = 5.542,153

Total des encaissements= + 70.689,974

Total des décaissements = - 113.382,412

Solde au 31/12/2015 = 76.415,815

- Compte BIAT = 10.164,431
- Compte ATTIJARI = 60.709,231
- Caisse = 5.542,153

SYNTHESE DES ENCAISSEMENTS

NATURE ACTION	BANQUE ATTIJARI	BANQUE BIAT	TOTAL
Dons de particuliers	61.022,374	9.667,600	70.689,974
TOTAUX	61.022,374	9.667,600	70.689,974

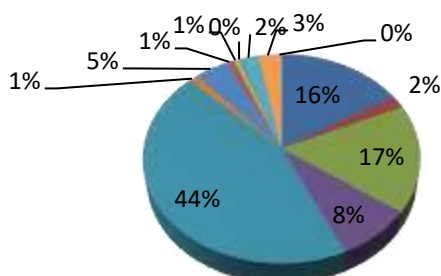
SYNTHESE DES DECAISSEMENTS

RECAPITULATION DES DEBOURS SUIVANT MODE DE PAIEMENT

NATURE DEBOURS	BANQUE ATTIJARI	BANQUE BIAT	TOTAL
Action plantation	18.567,225		18.567,225
Menuiserie aluminim	2.000,000		2.000,000
Action isolation thermique	9.325,000		9.325,000
Action photovoltaique	50.200,000		50.200,000
Action aide scolaire	1.373,510		1.373,510
publicité	5.000,000		5.000,000
Installation chauffeau solaire internat	18.950,000		18.950,000
Location matériel	942,300		942,300
Frais de restauration	884,000		884,000
Frais d'hebergement	280,000		280,000
Dons	2.500,000		2.500,000
Audit et commissariat	3.136,000		3.136,000
Frais bancaires	159,536	64,841	224,377
TOTAUX	113.317,571	64,841	113.382,412

Répartition des décaissements 2015

- action plantation
- menuiserie alu
- installation chauffeau solaire
- action isolation thermique
- action photovoltaique
- action aide scolaire
- publicité
- location matériel
- frais de restauration
- frais d'hebergement
- dons
- audit et commissariat
- frais bancaires





**ASSOCIATION GENERATION
LIBERTÉ**

**RAPPORT FINANCIER
SITUATION INTERMEDIAIRE 2016**





Récapitulation générale de la trésorerie



Synthèse des encaissements



Synthèse des décaissements



Etats financiers au 07/10/2016

Récapitulation générale de la trésorerie au 07/10/2016

Solde au 01/01/2016 = 76.415,815

- Compte BIAT = 10.164,431
- Compte ATTIJARI = 60.709,231
- Caisse = 5.542,153

Total des encaissements= + 228.003,521

Total des décaissements = - 267.060,407

Solde au 07/10/2016 = 37.358,929

- Compte BIAT = 20.190,053
- Compte ATTIJARI = 17.168,876

SYNTHESE DES ENCAISSEMENTS

NATURE ACTION	BANQUE ATTIJARI	BANQUE BIAT	TOTAL
Dons de particuliers	133.937,521	94.066,000	228.003,521
TOTAUX	133.937,521	94.066,000	228.003,521

SYNTHESE DES DECAISSEMENTS

RECAPITULATION DES DEBOURS SUIVANT MODE DE PAIEMENT

NATURE DEBOURS	BANQUE ATTIJARI	BANQUE BIAT	CAISSE	TOTAL
Salaire takwa	6.640,000			6.640,000
Personnel extérieur	1.200,000			1.200,000
assurances	511,500			511,500
Entretien général			2.212,460	2.212,460
Entretien agricole			2.881,000	2.881,000
publicité	750,000			750,000
Installation chauffe eau solaire internat	4.894,500			4.894,500
Location matériel	640,000			640,000
Reliquat audit 2014	1.600,000			1.600,000
Frais d'hébergement	8.404,250			8.404,250
Reliquat action photovoltaïque	48.702,995			48.702,995
Action école	71.251,220	87.030,694		158.281,914
Action couche	1.455,780		2.113,880	3.569,660
Action événement	24.508,276	1.678,424		26.186,700
Frais bancaires	553,387	32,041		585,428
TOTAUX	171.111,908	88.741,159	7.207,340	267.060,407

Association Wallah We Can

Adresse : 7 bis rue Didon Gammarth Sup, 1057 Gammarth

Téléphone : + 216 29 549 429

Mail : contact@wallawecan.org

Site : www.wallahwecan.org



Avec l'enfance, par l'éducation, pour la Tunisie

RAPPORT D'ACTIVITES 2017- 2018



Sommaire

LE MOT DE LA PRESIDENTE	3
I. ASSOCIATION WALLAH WE CAN	4
A. CONTEXTE	4
B. OBJECTIFS	5
D. NOS PROJETS PHARES	6
II. RAPPORT D'ACTIVITE	10
A. ACTIONS REALISEES en 2017 A L'INTERNAT DE MAKTHAR (SILIANA).....	10
B. WALLAH WE CAN FERNANA	18
C. PROJET DE CENTRE D'ACCUEIL POUR ENFANTS VICTIMES DE VIOLENCES	20
D. I LOVE TUNIS.....	22
III. RETOUR D'EXPERIENCE ET PERSPECTIVE	23
A. ETUDE D'IMPACT	23
B. RETOUR D'EXPERIENCE ET CONDUITE DU CHANGEMENT	23
C. RESULTATS ATTENDUS EN 2019	24
IV. PARTENAIRES ET SOUTIENS	25
VI. CONTACTS.....	26

LE MOT DE LA PRESIDENTE



« Cette année a été l'année durant laquelle nous avons été le moins visible sur les réseaux et dans les médias. Non parce que nous avons fait une pause mais parce que bien au contraire nous nous sommes concentrés sur les résultats des réalisations passées, que nous avons évolué au niveau des structures internes et avons multiplié les opportunités de partenariats en Tunisie et à l'étranger.

Par ailleurs en plus des engagés, des ambassadeurs internationaux Wallah We Can nous avons eu le plaisir de voir émerger de plus en plus de Wallah We Can Junior au sein de collèges et lycées.

Chaque année qui passe la situation de l'Enfance régresse dans notre pays, mais surtout, chaque année qui passe, notre détermination augmente pour démontrer qu'il est possible d'améliorer de façon durable les conditions de vie et d'études des enfants dans notre pays et les pays qui lui ressemblent.

Merci du fond du cœur pour tous ceux qui de près ou de loin s'engagent comme nous, avec nous pour préparer la prochaine génération à améliorer le monde. »

Ghofrane HERAGHI, le 31 janvier 2019



I. ASSOCIATION WALLAH WE CAN

Wallah We Can, comme « Oui nous le pouvons » en dialecte tunisien, est une association tunisienne, apolitique et non religieuse, qui œuvre en faveur de l'enfance et de la jeunesse en Tunisie.

Consciente des inégalités dans des domaines clés tels que la santé et l'éducation, l'association plaide en faveur d'un accès équitable à une éducation, **un environnement d'apprentissage et un cadre de vie de qualité** afin de permettre aux **enfants et aux jeunes de s'épanouir**.

A. CONTEXTE

En 2012, alors qu'il recherche un établissement scolaire susceptible de participer à un jumelage avec une école française, Lotfi Hamadi découvre l'état de vétusté de l'internat public de Makthar qu'il visite.

Les dortoirs, exposés au froid, mal isolés et sans chauffage efficace n'offraient pas un cadre de vie décent. Le reste des bâtiments et des installations étaient également en mauvais état faute d'entretien.

Les conditions d'hygiène n'étaient pas satisfaisantes ; les élèves n'ayant accès qu'à une douche par mois et certaines jeunes filles utilisant la mousse des matelas comme protection périodique.

De ces constats est né **Wallah We Can**, un projet de réhabilitation des établissements accueillant les élèves, dont l'objectif est de contribuer à l'égalité des chances.

L'association a depuis élargi son champ d'action à d'autres initiatives en faveur de l'enfance et d'éducation.

L'initiative lancée en 2011 au sein de l'association Génération Liberté est devenue une association, Wallah We Can, en juillet 2017.

Elle a poursuivi ses activités en faveur de l'amélioration des conditions d'accueil des élèves en Tunisie et en faveur des mineurs du pays. Elle s'est également attachée à s'organiser et à formaliser son travail afin de le pérenniser. Ainsi une charte éthique, un code de bonne conduite ainsi qu'une politique de protection de l'enfant ont été rédigés. Les sites internet www.wallahwecan.org et www.mywallahwecan.org ont été mis en place.

Conformément à la « Déclaration mondiale sur l'éducation pour tous » de l'UNESCO des 5-9 mars 1990, « tout doit être mis en œuvre afin d'aider l'enfant à développer son capital humain, à améliorer la qualité de son existence, à prendre des décisions éclairées et à continuer à apprendre. »

L'article 39 de la constitution Tunisienne du 27 Janvier 2014 garantit l'accès à un enseignement gratuit et de qualité pour tous les tunisiens et toutes les tunisiennes¹.

Contribuer à répondre à ces exigences est le **fondement de Wallah We Can**.

¹http://www.marsad.tn/uploads/documents/Constitution_Tunisienne_en_date_du_26-01-2014_Version_Francaise_traduction_non_officielle_Al_Bawsala.pdf

B. OBJECTIFS

L'objectif général de l'association est d'agir en faveur **de l'enfance** et de contribuer à **l'amélioration de la qualité de l'éducation en Tunisie**.

Son objectif spécifique est de contribuer à **l'amélioration du cadre de vie et des conditions d'apprentissage des élèves des internats publics, avec le choix dès 2013 de l'internat de Makthar** dans le Gouvernorat de Siliana comme projet pilote afin de tester des initiatives de la société civile et des actions possibles dans un cadre de partenariat public-privé.

NOS DOMAINES D'INTERVENTION



EDUCATION

- Appui éducatif
- Amélioration de l'environnement scolaire
- Réhabilitation durable des locaux
- Amélioration de l'isolation thermique des bâtiments
- Contribution à l'autonomie énergétique des bâtiments



SENSIBILISATION & PLAIDOYER

- Droits des mineurs
- Ecologie
- Projets pilotes
- Programme d'engagement et d'éducation



SANTÉ

- Amélioration du bien-être physique et psychique des élèves
- Sensibilisation
- Amélioration des conditions d'hygiène

D. NOS PROJETS PHARES

a. L'internat pilote de Makthar

L'établissement pilote de notre projet de rénovation des internats est un collège qui accueille près de 500 élèves de 12 à 15 ans.

Depuis 3 ans, Wallah We Can a fait de cet internat situé à Makthar son « living lab » où sont testées des solutions qui pourront être développées dans d'autres établissements.

L'objectif est de contribuer à l'amélioration du cadre de vie et à l'épanouissement des élèves en transformant l'établissement scolaire en entreprise sociale qui crée de la **richesse photovoltaïque** et **agricole**, et en proposant une culture environnementale et entrepreneuriale aux élèves.

Depuis le début du projet, grâce à la générosité de ses donateurs, 140 panneaux photovoltaïques d'une puissance de 35 kwc permettant à l'internat de produire plus d'énergie qu'il n'en consomme et 50 ballons d'eau chaude devant permettre aux élèves de prendre une douche par semaine au lieu d'une fois par mois ont été installés.

En parallèle l'association poursuit son travail pour transformer les terrains de l'internat en un potager et un jardin forêt pérennes.

QUELQUES CHIFFRES

	Bénéficiaires en 4 ans	1000
	Puits foré	1
	Modules photovoltaïques installés	140
	M2 de toits isolés	778
	Arbres plantés	+400
	Terrain de basket installé	1

b. Wallah We Can Fernana

L'équipe de Wallah We Can s'est agrandie en 2017 avec deux engagées en faveur l'Enfance Tunisienne, Latifa Chenik et Jélila Benzarti, ainsi que leurs activités dans la délégation de Fernana;



commencées en 2012-13 dans le cadre de l'ADEC, elles se poursuivent à partir de cette année (avec le consentement de l'ADEC) dans le cadre de WWC section Fernana.

En 5 années de présence dans cette délégation, les activités se sont développées du primaire aux collèges et lycées avec internat et se sont diversifiées en s'adaptant aux attendus des élèves, des directeurs et des enseignants.

c. Projet de centre pour mineurs victimes de violences

Wallah We Can **en partenariat avec des instances publiques**, souhaite mettre en place à Tunis un **centre dédié à l'accueil des mineurs victimes de violences et à la promotion des droits de l'Enfant**. Il s'agira d'un **projet pilote** qui aura vocation à être généralisé dans d'autres régions du pays après la réalisation d'une étude d'impact afin de mesurer l'apport du dispositif et son efficacité.

Cette structure viendrait répondre **aux insuffisances identifiées** en matière de structures et d'espaces d'accueil, mais également en matière de d'accompagnement permettant de répondre aux besoins spécifiques des enfants victimes. Ses objectifs sont de

- Accueillir les mineurs victimes de violences en leur offrant un lieu sécurisé, une écoute adaptée de la parole de victime, un soutien et une prise en charge médicale, psychiatrique voire éducative, et enfin un accompagnement en vue de leur réinsertion ou de leur orientation vers un autre service spécialisé.
- Informer, proposer des actions de sensibilisation et assurer des permanences juridiques et psychologiques à destination des mineurs,
- Former, sensibiliser et mettre en réseau les professionnels et les autres acteurs de la Protection de l'Enfance
- Informer et promouvoir le droit de l'enfant auprès du public à travers l'organisation d'évènements : conférences/débats, expositions etc..

d. Projet « Ecole de demain »

Hay Annajah à Sijoumi est l'un des quartiers les plus sensibles de Tunis. Il s'est développé de manière spontanée.

Le manque d'équipements, les problèmes sociaux, économiques et environnementaux sont couplés à une inadéquation des interventions publiques aggravant ainsi le fossé et les inégalités entre ce quartier et le reste de la ville.

Wallah We Can, **en partenariat avec le Ministère de l'Education**, a initié un projet d'école durable.

Le site proposé par le Ministère abrite un bâtiment qui a été boycotté et dégradé par la population locale, servant aujourd'hui de décharge publique et de rassemblement de délinquants (consommation de drogue etc..).

Dans ce projet, Wallah We Can est accompagné par des professionnels - architectes, ingénieurs, agronomes, permaculteurs - et des étudiants de **l'ENAU, l'ENIT et l'INAT dans le cadre des Juniors Entreprises**.

Le projet s'inscrit dans **une démarche sociale, entrepreneuriale et solidaire**, dans la continuité des actions de Wallah We Can.



Association Wallah We Can



Ministère de l'Éducation



Quartier Sensible

Il prévoit la mise en place de **3 espaces dédiés** à la population du quartier

- Un établissement scolaire
- Un campus de formation professionnelle à destination des jeunes
- Un espace de coworking solidaire dédié

Le projet a pour objectif d'intégrer la population locale et de générer des synergies avec l'environnement immédiat.





e. Programme d'engagement citoyen à destination des jeunes

Les jeunes générations sont les meilleurs ambassadeurs des valeurs de Wallah We Can. Aussi, l'association a lancé deux programmes d'engagement citoyen à destination des lycéens et des étudiants.

LES AMBASSADEURS WALLAH WE CAN

Les Ambassadeurs sont des bénévoles actifs et engagés qui contribuent à la promotion des droits de l'Enfant.

Aux quatre coins du monde, ils partagent le combat de l'association : investir dans l'Enfance, par l'Education pour le développement humain et économique.

Wallah We Can compte plus de **100 ambassadeurs** qui œuvrent pour faire connaître les actions et les valeurs de Wallah We Can, et participent par exemple à des concours d'entrepreneuriat social.

En 2017 deux membres installés aux Etats-Unis, l'un à New York et l'autre à l'Université de Rochester ont permis de lever des fonds pour Wallah We Can l'un grâce à une campagne de crowdfunding et l'autre via un concours d'entrepreneuriat social.

LES CLUBS WALLAH WE CAN JUNIOR



Wallah We Can junior est un programme d'engagement et d'éducation citoyen auquel collégiens, lycéens, étudiants peuvent participer en créant leur propre club au sein de leur établissement.

L'objectif est de favoriser l'initiative collective et développer des actions de sensibilisation et de promotion des droits de l'enfant et porter la voix des jeunes en Tunisie et dans le monde.

En 2017/2018 Wallah We Can 5 clubs ont été lancés dont un au lycée Pierre Mendes France et un au lycée pilote de l'Ariana.

II. RAPPORT D'ACTIVITE

A. ACTIONS REALISEES en 2017 A L'INTERNAT DE MAKTHAR (SILIANA)

a. Activités périscolaires (Clubs) à destination des élèves

Dès la rentrée 2016, des activités périscolaires à Makthar ont été mis en place par Wallah We Can. L'objectif est de favoriser de nouvelles découvertes et expériences culturelles, de créer du lien, d'encourager leur responsabilisation, et de développer leur citoyenneté.

Durant l'année scolaire, les élèves qui le souhaitent peuvent participer le vendredi à des clubs, animés par des professionnels bénévoles ou prestataires.

Les enseignants de l'école préparatoire de Makthar ont apporté leur appui à ces activités et une enseignante sur place a participé à la mise en place des clubs et l'animation de l'un d'entre eux.

Pendant les années scolaires 2017-2018 et 2018-2019 (premier trimestre) les élèves ont eu la possibilité de participer aux clubs suivants :

- Entreprenariat animé par l'association Young Tunisian Coders Academy (YTCA)²
- Programmation animé par Young Tunisian Coders Academy (YTCA)

² <https://www.facebook.com/YTCAcademyTunisia/>

- Robotique animé par Young Tunisian Coders Academy (YTCA)
- Culturel et artistique animé les élèves de l'INSAT
- Environnement animé par une enseignante de l'internat (année scolaire 2017-2018)
- Permaculture animé par trois anciennes élèves de L'INAT (depuis la rentrée 2018)

ILLUSTRATION : LES ACTIVITES DU CLUB CULTUREL ET ARTISTIQUE

ACTIVITES
Intégration : Activités de team building
Journée culturelle : Retour aux origines
Ciné Débat : 4 courts métrages à regarder en petits groupes et à discuter avec une rotation (présence d'un modérateur pour diriger le débat)
Journée culturelle: Formation sonorisation
Journée musicale : Ateliers de chant
Tournage d'une A capella
Journée culturelle : Japanimation
Ciné Débat : Long métrage + débat + Tournage : Makther vous souhaite une bonne année !
Journée culturelle : La musique du monde
Journée Théâtrale : Les bases de l'écriture d'un sketch
Journée Théâtrale : Performance des pièces écrites
Atelier dessin
Journée culturelle : Visite virtuelle musés autour du monde avec présentation d'œuvres
Projection d'une série de films pour enfants
Fête de fin d'année : performance finale

En moyenne une trentaine d'élèves participent aux activités dont une vingtaine de manière régulière. Les ateliers sont animés par deux formateurs. Les élèves y prennent part de manière active.



ILLUSTRATION : LES ACTIVITES DU CLUB INFORMATIQUE

ACTIVITES	
PROGRAMMATION	Comprendre le fonctionnement des ordinateurs
	Comprendre qu'un programme informatique est une séquence d'instructions écrite dans un langage de programmation conçu pour exécuter une tâche
	Comprendre les rôles des ordinateurs, des programmeurs et des utilisateurs
	Comprendre les concepts de base de la programmation
	Créer un projet (un jeu interactif) en collaboration en suivant un processus de conception
ROBOTIQUE	Former de nouvelles prévisions et hypothèses
	Essayer des alternatives pour résoudre un problème et en discuter avec les autres
	Comprendre l'interactivité entre un appareil robotique et le monde physique
	Créer un système robotique intégré
	Choisir un problème et/ou un défi
	Essayez des alternatives à la résolution d'un problème et discutez-en avec les autres
	Enregistrer les observations et les idées, réfléchir aux problèmes
	Tester des idées, re-tester des idées

En moyenne une quinzaine d'élèves assistent à chaque séance dont 10 sont réguliers. Il y a en moyenne 53% de garçons et 47% de filles.

b. Multimédia

SALLE DE CINEMA

En 2017 l'association a construit un local destiné à accueillir un espace cinéma au sein de l'internat. Grâce notamment à la mobilisation des engagées des clubs Wallah We Can junior et à la générosité de ses donateurs, l'association a reçu les équipements nécessaires : l'écran, un ordinateur portable, le vidéoprojecteur, une climatisation ainsi que les fauteuils.

SALLE DE ELEARNING

Durant l'été 2017 Orange Tunisie a fait don de 40 ordinateurs portables afin d'équiper la salle de e-learning. Orange Tunisie a également mis à disposition à titre gracieux une connexion ADSL pour l'internat.

Cette salle permettra aux élèves d'accéder à la plateforme de e-learning gratuite que l'association va lancer en 2019 ainsi qu'à d'autres contenus éducatifs.

c. Potager et verger – Jardin comestible



L'internat pilote de Makthar était entouré de terrains (plus de 3 000 m²) laissés à l'abandon qui ont été valorisés par Wallah We Can.

L'amélioration des conditions d'accueil et d'études des élèves passe par la qualité de leur environnement immédiat.

Grâce à des soutiens comme celui de la pépinière Mabrouka qui a fait don de 200 arbres (dont des oliviers, des arbres fruitiers : pommiers, orangers, cerisiers, abricotiers), un verger a été créé en 2016. Une serre a également été installée.

Une partie du terrain a été utilisée dans le cadre du club environnement pour créer un potager et expérimenter entre autres des cultures en cuvettes.

Par ailleurs, en juin 2016, un ambassadeur de WWC étudiant à Science Po a remporté un concours d'entreprenariat social en présentant un projet de forage d'un puits afin de permettre l'irrigation des cultures de l'internat. Les derniers travaux ont eu lieu au second semestre 2017.

Cependant la démarche du potager n'était pas adaptée à l'établissement car elle nécessite d'intervention d'une équipe et le projet manquait d'une implication pérenne de personnes sur place.

En juin 2017 une réflexion a été menée afin de s'orienter vers une approche en permaculture qui sera plus durable aussi bien pour le potager et le verger que pour le club environnement.

Ainsi, un projet de mise en place d'un jardin comestible et d'un club de permaculture au sein de l'internat pilote de Makthar a été lancé.

Le projet initié s'articule en 2 phases :

- **1ère phase** : l'organisation d'un stage d'initiation à la permaculture de 5 jours à Makthar du 19 au 23 mars 2018 pour former les acteurs du projet.
- **2nde phase** : une période de mise en pratique au cours de laquelle les stagiaires participent à l'aménagement du jardin de Makthar, l'entretien du potager et la mise en œuvre du club de permaculture.

Au second semestre 2017 les bénévoles de Wallah We Can ont lancé la conception du projet. La première étape a consisté à identifier des partenaires.

Ainsi, Steve Read, fondateur de l'Université Populaire de la Permaculture et du Réseau Permaculture Francophone et permaculteur expérimenté a été contacté. Il a accepté de venir en Tunisie former les intervenants du projet et apporter son expertise à la conception du potager.

Un appel à candidature a été lancé en janvier 2018. Il a permis d'identifier 20 jeunes, étudiants en agronomie pour la plupart, qui ont souhaité participer à la formation et pour certains au projet. En parallèle à ces recherches, un chiffrage du projet et une première recherche de fonds ont été réalisés. Ainsi, début décembre 2017 une campagne de crowdfunding a été lancée sur la plateforme Kisskissbankbank.

Grâce à la générosité du public, ce premier financement a permis de couvrir les frais liés à la formation des intervenants, à la venue de Steve Read, à la phase d'étude du terrain et de conception du design.

Courant 2018, une seconde recherche de fonds fait appel à la générosité de donateurs pour le financement des certains éléments du design : l'achat d'arbustes pour le jardin forêt, de matériel complémentaire pour l'irrigation, de citernes de récupération des eaux de pluies, des semences, de matériel de travail, de paille etc..

RESULTATS



Le stage a eu lieu du 19 au 23 mars 2018 à Makthar. Le design du terrain a été réalisé d'avril à juin 2018 par l'équipe formée par Steve Read. La mise en œuvre du design est prévue de d'août 2018 à fin 2019.



A la rentrée 2018 les bénévoles en charge du projet ont lancé le club de permaculture à destination des élèves. Les élèves ont pu assister par exemple à des ateliers de découverte de la végétation de poussant au sein de l'internat et de réalisation d'un herbier, de bouturage, de semis dans des coquilles d'œuf, de compostage, de travail sur le design du potager de l'internat, de sensibilisation de gestion et de sensibilisation des déchets.





Les bénévoles ont également planté 260 arbres supplémentaires dont 60 arbustes d'espèces fruitières et 210 d'espèces forestières. Ils travaillent depuis le mois de septembre à

- Enrichir la terre à travers la culture de légumineuses, la réalisation de compost et l'utilisation d'engrais verts.
- Mettre en place un dispositif d'irrigation et de récupération des eaux de pluies. Ainsi, par exemple, 250 mètres de bargataires ont été installés.

Ces actions préparent les semis du printemps 2019.





d. Plateforme de cours en ligne

Les cours de soutien scolaire sont devenus une pratique courante en Tunisie. Ils constituent un facteur d'accroissement des inégalités entre les élèves.

L'objectif de la plateforme Wallah We Learn est de permettre aux élèves, en particulier ceux issus de milieux défavorisés, d'accéder gratuitement, à des cours de soutien scolaire et à des révisions en ligne.

Les tutoriels, réalisés par des enseignants, couvriront le programme de l'année dans les matières principales.

Notre objectif est de proposer des cours de primaire, collège et lycée et de contribuer ainsi à l'équité et à l'égalité des chances entre les élèves tunisiens.

Le projet a été conçu en 3 phases :

- 2017-2018 : recherche de financements pour la création d'un prototype proposant des cours de français, anglais, arabe et mathématiques pour certains modules du programme de 7^{ème} et 8^{ème} année
- 2019 : recherche des financements complémentaires et extension de la plateforme au cours pour tous les niveaux du collège
- 2020 : recherche des financements complémentaires et extension de la plateforme au cours pour tous les niveaux du lycée et primaire

Afin de réaliser le prototype, une collaboration a été initiée avec TAYP (Tunisian American Young Professionals³) par le représentant de Wallah We Can à New York qui a également lancé une campagne de crowdfunding en juillet 2017.

³ <http://tayp.org/>



Grâce à la générosité des contributeurs de cette campagne, une quarantaine de vidéos a été réalisée pour des cours de soutien scolaire en français, anglais, arabe et mathématiques pour certains modules du programme de 7^{ème} et 8^{ème} année

Le prototype a été livré en 2018 et est actuellement en phase de test. L'objectif est d'avoir un retour d'expérience avant d'étendre la plateforme.

e. Résumé des réalisations 2017/2018

Projets	Bénéficiaires
Salle de elearning (2017)	500
Construction salle de cinéma (2017)	500
Club robotique (2017 et 2018)	80
Club Programmation (2017 et 2018)	89
Club entrepreneuriat (2017 et 2018)	80
Club environnement et permaculture (2017 et 2018)	100
Club culturel et artistique (2017 et 2018)	160
Plateforme de e-learning (2017 et 2018): réalisation et test du prototype	
Mise en place du dispositif d'irrigation (2018)	500
Plantation de 270 arbres (2018)	500

B. WALLAH WE CAN FERNANA

a. Action à destination des écoles primaires

Cette année 25 élèves les plus démunis ont été identifiés au sein de 2 établissements scolaires (Rte de Aïn Drahem et Sidi Ammar) selon des critères fixés par l'association afin de s'assurer que les aides soient affectées aux élèves les plus démunis. D'autres établissements (Jantoura, Khazzen) ont choisi de contourner le problème en demandant d'axer les dons en les livres pour les bibliothèques et les dictionnaires pour les élèves de 5 et 6^{ème} année.

Les dons suivants ont donc été remis aux écoles : 25 tabliers et cartables avec tout le nécessaire (livres scolaires, cahiers etc..) ont été remis aux élèves les plus démunis de l'école Rte de Aïn Drahem, ainsi qu'un lot de fournitures scolaires à distribuer à ceux qui en auraient besoin.

- 23 tabliers, 25 cartables (avec livres scolaires, cahiers et le reste) et 34 sacs pour goûter ont été distribués pour les élèves les plus nécessiteux de l'école de Sidi Ammar.

"LECTURE POUR TOUS"



Dès 2012, l'équipe avait remarqué un grand intérêt des écoliers pour la lecture malheureusement corrélée à un niveau faible de compréhension et pratique de la langue française. A été alors lancée : "Lecture pour Tous" une action qui se poursuit actuellement. Les écoles de Jantoura, de la route de Aïn Draham et de Sidi Ammar ont reçu chaque année depuis le lancement des dons de livres, encyclopédies enfantines et dictionnaires. L'école de Khazzen a par exemple reçu cette année 234 titres de livres - contes et légendes, encyclopédies enfantines, dictionnaires, en arabe et en français – qui ont été remis à la bibliothèque de l'école.

Ces donations pour les bibliothèques et les dictionnaires distribués depuis maintenant 5 ans sont suffisamment importants pour qu'une étude d'impact soit lancée cette année afin de mesurer le cas échéant l'impact de ces dons principalement sur l'apprentissage des langues arabe et française.

TERRAINS DE BASKET

Les écoles primaires de la Rte de Aïn Draham et de Sidi Ammar ont bénéficié de la mise en place de 2 panneaux de basket et de 3 ballons chacune.

REHABILITATION D'ECOLE

Un dossier a été déposé au ministère de tutelle pour la réhabilitation de 3 écoles :

- L'école de Sidi Ammar, dont les nombreuses fissures béantes et le sol instable constituent une véritable menace pour les élèves et le personnel scolaire ;
- L'école de la Rte Aïn Draham, qui souffre d'excès d'humidité, avec des résurgences d'eau dans certaines salles, des infiltrations d'eau au plafond dans la majorité des salles de classe et dans les locaux administratifs ;
- L'école de Sidi Saïd, dont les constructions relativement récentes destinées aux classes préparatoires ont une toiture mal isolée, avec de multiples infiltrations.

L'équipe de Wallah We Can Fernana a constaté que les bâtiments construits dans les années 1960 (c'est le cas de la majorité des classes de l'école de Sidi Saïd) sont encore en bon état, et que seules les constructions des années 1990 posaient problème.

b. Actions à destination des lycées

RENTREE SCOLAIRE ET HIVER AU CHAUD DES PARRAIN(E)S

Les élèves parrainés sur la base des résultats scolaires et de la situation familiale, au vu de leurs très bons résultats scolaires de l'année précédente, sont au nombre de 9 cette année.

A la rentrée scolaire, chaque élève a reçu un cartable et la totalité des articles inscrits sur la liste d'achats délivrée par leurs établissements (livres scolaires, cahiers et classeurs, et tout le reste du nécessaire), ainsi qu'un kit hygiène pour 6 mois par élève plus, pour les filles, 2 tabliers et une provision de serviettes hygiéniques pour 6 mois. Ils ont également reçu des vêtements.

DONS A LA BIBLIOTHEQUE DE LA MAISON DE LA CULTURE

La Librairie El Kitab à La Marsa a offert 227 titres hétéroclites, avec des romans en français et en anglais, des dictionnaires et des livres divers, de niveau lycée, voire université pour certains ; ils ont tous été remis à la bibliothèque de la Maison de la Culture de Fernana.



MISE EN PLACE D'UN TERRAIN DE BASKET AU LYCEE GHAZOUANI

Un terrain de basket-ball, aux dimensions conformes au standard international a été installé. Le lycée a également bénéficié de l'acquisition d'un filet de Volley-ball démontable ; le terrain de basket fait également office de terrain de Volley-ball. La mise en place des panneaux et la couverture du sol du terrain de basket / volley avec du tout-venant (gravillons), bien tassé, ont été financés par Wallah We Can Fernana.

PROGRAMME D'AMENAGEMENT ORNEMENTAL ET DEFENSIF DE L'ÉTABLISSEMENT

Grâce au concours de l'association locale Khmir, un début de plantation de 50 plants bougainvillées en clôture a été lancé. Une entreprise a signé un contrat avec le ministère de tutelle qui inclut l'aménagement ornemental d'une grande parcelle près de la direction du lycée.

L'association a également accepté de réaliser l'aménagement du parterre qui couvre 60 m² et se situe autour du drapeau. L'entretien de la parcelle sera assuré par un professeur de SVT, en attendant que des lycéens soient mobilisé l'an prochain.

C. PROJET DE CENTRE D'ACCUEIL POUR ENFANTS VICTIMES DE VIOLENCES

a. Les objectifs

Le projet repose sur une approche holistique de l'accueil des mineurs, et poursuit deux objectifs stratégiques :

- Proposer des réponses concrètes aux violences faites aux mineurs : accueillir, assister et prévenir
 - Promouvoir les droits des mineurs, former les professionnels
1. Proposer des réponses concrètes aux violences faites aux mineurs : accueillir, assister et prévenir :
- ❖ Accueillir de manière temporaire les mineurs victimes de violences en situation d'urgence accueillis à l'hôpital. Le centre aura pour mission de leur apporter les dispositifs de soin et d'accompagnement nécessaires,
 - ❖ Proposer des outils et des dispositifs d'information et de sensibilisation, ainsi que des permanences juridiques et psychologiques pour les mineurs qui pourront accéder librement aux espaces dédiés,
 - ❖ Mettre en réseau et former les acteurs (professionnels, organismes publics, société civile) de la protection de l'enfant,
 - ❖ Informer et sensibiliser le public.

Le projet prévoit les fonctionnalités suivantes :

- ❖ Une unité de soin et d'accueil pour les mineurs victimes de violences en situation d'urgence,
- ❖ Un dispositif temporaire d'hébergement d'urgence permettant la mise à l'abri des mineurs victimes et un accompagnement socio-psychologique et éducatif,

- ❖ Des espaces pédagogiques,
- ❖ Des permanences juridiques et psychologiques dédiées aux mineurs, ouvertes au public,
- ❖ Un espace de documentation et de sensibilisation,
- ❖ Un espace de conférence, de formation et d'information pour les professionnels et le public.
- ❖ La possibilité pour des acteurs externes de proposer des activités pédagogiques, des ateliers de méditation, de yoga, de sophrologie ou de danse pour les enfants.

2. Promouvoir, sensibiliser, former les professionnels :

- ❖ Des sessions d'information et de formation des organisations de la société civile autour de la détection de l'enfant en danger ;
- ❖ Des sessions d'information et de formation des personnes impliquées dans les services sociaux afin d'assurer un meilleur suivi des enfants après réinsertion ou réorientation ;
- ❖ Des événements en présence du large public et des autorités de l'Etat afin de partager les informations et les recommandations issues de la mise en œuvre du présent projet.

b. Les grands axes du projet

Pour répondre aux objectifs identifiés dans la phase de conception, le projet doit être mené simultanément selon 3 axes interdépendants :



c. L'état d'avancement

Le projet démarré fin 2017, a permis d'élaborer le cahier des charges grâce à une équipe de professionnels expérimentés bénévoles. Ainsi deux équipes complémentaires ont été constituées.

- Une équipe de conception composée de 2 architectes, 3 ingénieurs, d'un topographe, d'un project manager et d'une avocate.
- Une équipe de recherche composée d'un architecte, d'un ingénieur, de 2 avocates et d'un project manager

Wallah We Can a également bénéficié de l'expertise de l'association française de la **Voix de l'Enfant**.

Des discussions ont également été menées avec des professionnels de santé en Tunisie afin de bénéficier de leur expertise et de leur soutien et de définir un partenariat de collaboration au sein du futur centre. Les discussions vont se poursuivre afin de définir les modalités d'une éventuelle collaboration.

De même deux lieux ont été envisagés, la décision finale devrait intervenir dans les premiers mois de 2019 et aboutir à la signature d'une convention avec le ministère concerné.

D. I LOVE TUNIS

Wallah We Can en collaboration avec l'entreprise CGA_Group (Comptoir General d'Aluminium) a réalisé une installation permanente « **I love Tunis** » située cœur de la capitale devant la Cathédrale Saint Vincent de Paul et la statue d'Ibn Khaldoun. Un partenariat avec divers artistes de streetart a été mis en place afin qu'ils viennent orner le cœur de la structure de leurs œuvres.





III. RETOUR D'EXPERIENCE ET PERSPECTIVE

L'expérience menée au sein de l'internat de Makthar permet de construire et de mettre en œuvre des partenariats publics et privés nécessaires pour le travail de réhabilitation et de suivi d'actions en faveur de l'enfance.

Cette étape pilote permet de déployer les solutions innovantes identifiées dans le contexte réel de fonctionnement d'un établissement. L'approche est itérative : les actions sont réajustées ou leurs modalités opérationnelles sont revues en fonction des résultats, des obstacles et des constats réalisés. Ainsi les projets Ecolibree, serviettes hygiéniques lavables produites et distribuées gratuitement par WWC aux élèves, et le projet de potager au sein de l'internat de Makthar, ont tous deux fait l'objet d'un retour d'expérience et d'une refonte suite à leur première mise en œuvre.

A. ETUDE D'IMPACT

Afin d'approfondir son approche, Wallah We Can a diligenté une étude d'impact des actions entreprises à l'internat de Makthar depuis 2013.

Ainsi une évaluation de l'initiative via la réalisation d'une enquête de satisfaction a été retenue. L'étude qui s'est déroulée au mois de mai 2018 avait pour objectif de rendre compte du niveau de satisfaction des bénéficiaires et des apports des actions et des investissements menés.

L'étude a été menée par des étudiantes en psychologie sous la supervision de deux psychologues.

METHODOLOGIE ET POPULATION DE L'ETUDE

Il s'agit d'une étude cas-témoins incluant deux groupes de collégiens : le premier groupe issu de l'internat de Makthar, le deuxième groupe issu d'un internat de la même région, du gouvernorat de Siliana, et n'ayant pas bénéficié de ces apports. Il s'agit d'une étude transversale avec évaluation de la qualité de vie des élèves, au cours de la même période de l'année scolaire des deux groupes. Les deux groupes étaient constitués de collégiens de 7^e, 8^e et 9^e année de l'enseignement Tunisien. La population cible était de **289** élèves internes dans chacun des deux groupes.

FAITS MARQUANTS

Bien que bénéficiant de conditions matérielles meilleures, l'étude a mis en lumière que les élèves de Makthar ne ressentent pas encore de manière beaucoup plus significative les bénéfices des installations qui ont été réalisées par Wallah We Can. A titre d'illustration, malgré l'installation de ballons d'eau chaude devant en théorie leur assurer l'accès à une douche chaude par semaine, les élèves de Makthar ont exprimé leur besoin de plus de recours à l'eau chaude autant que les élèves du collège de Siliana.

B. RETOUR D'EXPERIENCE ET CONDUITE DU CHANGEMENT

Au cours des actions qu'elle mène, l'association constate la résistance des personnels de l'internat qui trouvent difficiles le suivi et l'intégration des initiatives lancées, qui viennent ainsi bouleverser leurs habitudes. L'association, au-delà de la mise en œuvre de moyens techniques, matériels et financiers travaille à l'accompagnement de ces intervenants, à l'identification des moyens d'adapter



et de vaincre ces résistances car c'est cela qui constitue le véritable défi de l'engagement de Wallah We Can.

En attendant cette révolution, et bien que les établissements soient gérés par le Ministère de l'Education, les actions de l'association ne peuvent être menées sans l'implication permanente sur le site d'un volontaire ou d'un salarié, pour assurer le suivi de toutes les actions d'envergure qui nécessitent un travail important de coordination avec l'association dont le reste de l'équipe est situé à Tunis. Cela constitue un coût humain et matériel pour Wallah We Can.

A terme ce travail devra être assumé par les personnels de l'Etat dans le respect de la convention de partenariat signée entre le Ministère de l'Education et Wallah We Can. C'est ce qui assurera le succès et la pérennité des actions entreprises. Wallah We Can maintient sa présence tant que cette appropriation et ces changements ne sont pas effectifs, l'épanouissement physique et intellectuel des élèves demeurant la priorité.

C. RESULTATS ATTENDUS EN 2019

L'association va poursuivre son engagement avec comme objectifs pour l'année qui vient :

1. La mise en route de la première phase de la plateforme de E-learning et la poursuite de la recherche des financements,
2. La poursuite des actions de la délégation de Fernana
3. La signature de la convention avec le Ministère de l'Education pour le projet l'Ecole de demain et la recherche des financements nécessaires,
4. La signature de la convention avec l'Etat pour le projet de centre d'accueil pour enfants victimes de violences. Cette étape finalisera la désignation et la mise à disposition du lieu où sera mis en place le centre et permettra à l'association d'accélérer la phase de recherches de financement et de partenariats,
5. La finalisation la seconde phase d'ECOLIBREE, projet de production et distribution des serviettes hygiéniques lavables. Une première production de 1000 serviettes est attendue au premier semestre 2019
6. La poursuite de la mise en place du potager et du jardin forêt à l'internat de Makthar



IV. PARTENAIRES ET SOUTIENS

La réussite des activités de Wallah we Can repose entre autres sur la collaboration étroite avec les entreprises et les institutions qui l'ont soutenue. Notre principal partenaire institutionnel est le **Ministère de l'Éducation**.

Nous remercions nos soutiens et nos partenaires pour leur engagement et leur confiance :

- Orange Tunisie
- La Voix de l'Enfant et sa présidente Martine BROUSSE
- L'association Lumière et Couleurs 93 et son président Haïkel DRINE
- Energy Assistance France
- TV5 Monde
- CGA_Group (Comptoir General d'Aluminium)
- La TAYP (Tunisian American, Young Professionals)

Nous exprimons toute notre gratitude à Abdelhamid AMAMI, Sonia BAHRI, Mohamed BEN HAMMADI, Nessrine BEN KHALIFA, Tarek BEN MILED, Fatma CHERFI, Khaled DAMERGI, Soumeyya DHOUIB, Amel GHROUM, Amel JEDIDI, Maher LABASSI, Mohamed MASMOUDI, Steve READ, Aida ROBBANA, Bassem SENDI, les étudiants de l'INAT, l'ENAU, l'ENIT et l'INSAT, le Ciné Radio de l'INSAT, l'Association des Jeunes Codeurs Tunisiens (YTCA), l'association IDE, la société DONEC, les élèves de l'internat, nos Ambassadeurs, nos Clubs Wallah We Can, tous nos formidables bénévoles et nos généreux donateurs qui rendent ces initiatives possibles. Merci à tous de faire votre part à nos côtés.



VI. CONTACTS

Lotfi HAMADI

Fondateur de Wallah We Can

 lotfi.hamadi@gmail.com


 7 bis rue Didon Gammarth
Sup, 1057 Gammarth

 <https://www.wallahwecan.org>

Ghofrane HERAGHI

Présidente de Wallah We Can

 direction@wallahwecan.org

 Tunisie: + 216 29 549 429
France: + 33 6 15 87 70 11

 contact@wallahwecan.org



Association Wallah We Can

Adresse : 7 bis rue Didon Gammarth Sup, 1057 Gammarth

Téléphone : + 216 29 549 429

Mail : contact@wallawecan.org

Site : www.wallahwecan.org



RAPPORT FINANCIER

EXERCICE 2017

Récapitulation générale de la trésorerie

Synthèse des encaissements

Synthèse des décaissements

Etats financiers au 31/12/2017

Récapitulation générale de la trésorerie au 31/12/2017

<u>Solde au 01/09/2017*</u> =		<u>00,00</u>
• Compte BIAT WWC	=	00,00
• Compte BIAT WWC FERNANA	=	5 231,179
• Caisse	=	00,00
Total des encaissements =		+ 31 584,125
Total des décaissements =		- 13 640,762
<u>Solde au 31/12/2017 =</u>		<u>= 23 174,542</u>
• Compte BIAT WWC	=	22 682,060
• Compte BIAT WWC FERNANA	=	492,482
• Caisse	=	00,000

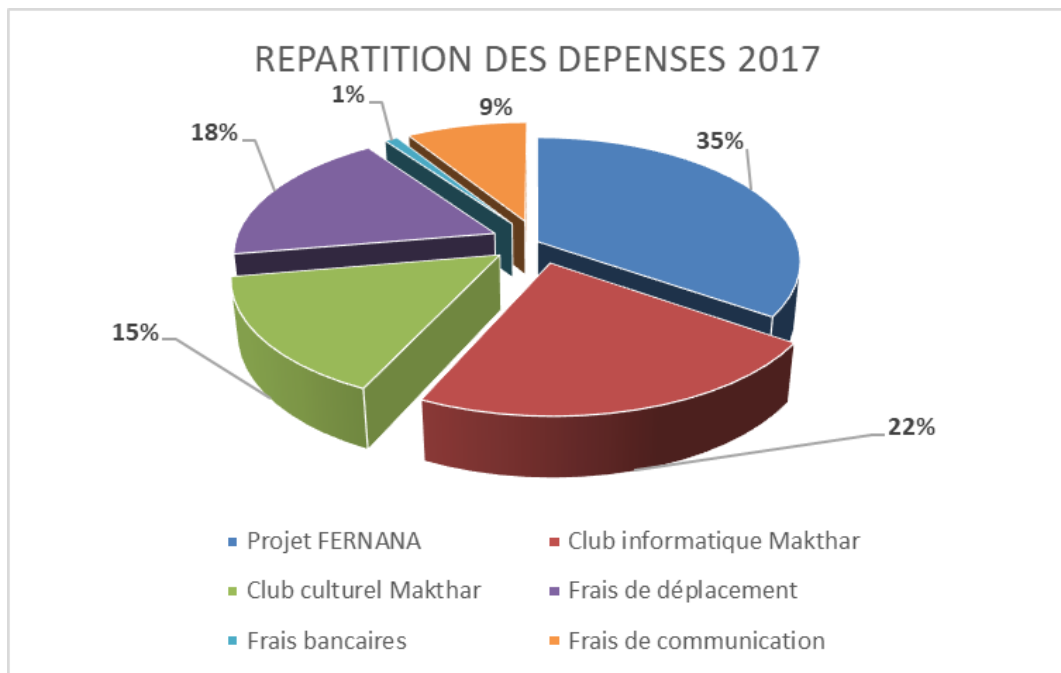
*L'activité a démarré au 01/09/2017

SYNTHESE DES ENCAISSEMENTS

NATURE	BIAT WWC	TOTAL
Dons de particuliers	31 584,125	31 584,125
TOTAUX	31 584,125	31 584,125

SYNTHESE DES DECAISSEMENTS

NATURE DEBOURS	BIAT WWC	BIAT WWC FERNANA	TOTAL
Projet FERNANA		4 721,587	4 721,587
Club informatique Makthar	3 035		3 035
Club culturel Makthar	2 105		2 105
Frais de déplacement	2 440		2 440
Frais bancaires	113,765	17,11	130,875
Frais de communication	1208,3		1208,3
TOTAUX	8 902,065	4 738,697	13 640,762



ASSOCIATION WALLAH WE CAN

Exercice clos au 31-Décembre-2018

Sommaire

I. PRESENTATION DE LA SOCIETE	3
II. ETATS FINANCIERS.....	4
III. NOTES AUX ETATS FINANCIERS	8
3.1. Référentiel comptable, principes et méthodes comptables	8
3.2. Les produits.....	9
IV. NOTES AU BILAN.....	9
ACTIFS.....	9
Actifs courants	9
4.1. Liquidités et équivalents de liquidités	9
V. NOTES A L'ETAT DES PRODUITS ET DES CHARGES	9
5.1. Les produits	9
5.2. Achats consommés de fournitures et d'approvisionnements	9
5.3. Autres charges courantes.....	9

I. PRESENTATION DE LA SOCIETE

L'association « **Wallah We Can** » est une association à but non lucratif ouvrant en faveur de l'enfance et de la jeunesse en Tunisie. L'association a été constituée au cours du mois de Août 2017.

L'association a pour principaux objectifs :

- La participation à la réhabilitation durable des internats scolaires et universitaires.
- L'amélioration des conditions scolaires dans les régions défavorisées.
- Le soutien et l'appui éducatif.

Le siège social de l'association est sis au 000, Didon Gammarth Supérieur 1057 Tunis.

II. ETATS FINANCIERS

Wallah We Can Bilans arrêtés aux 31 Décembre 2018 et 2017 (En Dinar Tunisien)

Rubrique		Exercice clos au 31/12/2018	Exercice clos au 31/12/2017	Variation
Actifs Courants	Notes	11 910	23 175	-11 265
Liquidités et équivalents de liquidité	4.1	11 910	23 175	-11 265
Placements et autres actifs financiers		0	0	0
Autres actifs courants		0	0	0
Créances et comptes rattachés		0	0	0
Stocks de fournitures et autres approvisionnements		0	0	0
Actifs Non Courants	Notes	0	0	0
Autres actifs non courants		0	0	0
Immobilisations Incorporelles		0	0	0
Amortissements Immobilisations Incorporelles		0	0	0
Immobilisations Corporelles		0	0	0
Amortissements Immobilisations corporelles		0	0	0
Immobilisations Financières		0	0	0
Total des Actifs		11 910	23 175	-11 265

Wallah We Can
Bilans arrêtés aux 31 Décembre 2018 et 2017
(En Dinar Tunisien)

Rubrique	Notes	Exercice clos au 31/12/2018	Exercice clos au 31/12/2017	Variation
Concours bancaires et autres passifs financiers		0	0	0
Autres passifs courants		0	0	0
Fournisseurs et comptes rattachés		0	0	0
Provisions		0	0	0
Autres passifs non courants		0	0	0
Total des Passifs		0	0	0
Excédents ou déficits reportés		23 175	0	23 175
Actifs nets avant Excédent ou déficit de l'exercice		23 175	0	23 175
Excédent ou déficit de l'exercice		-11 265	23 175	-34 439
Total des actifs nets		11 910	23 175	-11 265
Total des passifs et des actifs nets		11 910	23 175	-11 265

Wallah We Can
Etats des produits et des charges arrêtés aux
31 Décembre 2018 et 2017
(En Dinar Tunisien)

Rubrique	Notes	2018	2017	Variation
Cotisations des adhérents		0	0	0
Revenus des activités et des manifestations		0	0	0
Autres apports	5.1	14 278	36 834	-22 556
Total Produits		14 278	36 834	-22 556
Achats consommés de fournitures et d'approvisionnements	5.2	6 845	4 722	2 123
Charges du personnel		0	0	0
Dotations aux amortissements et provisions		0	0	0
Autres charges courantes	5.3	18 698	8 938	9 760
Charges financières nettes		0	0	0
Autres pertes		0	0	0
Total charges		25 543	13 660	11 883
Excédent des produits sur les charges		-11 265	23 175	-34 439

Wallah We Can
Etats de Flux de Trésorerie arrêtés au 31 Décembre 2018 et 2017
(En Dinar Tunisien)

Rubrique	31/12/2018	31/12/2017	Variation
Flux de trésorerie liés aux activités courantes			
Encaissement des cotisations des adhérents	0	0	0
Encaissement des revenus des activités et manifestations	0	0	0
Encaissement des subventions de fonctionnement	0	0	0
Encaissement d'autres revenus et apports	14 278	36 834	-22 556
Décaissement des sommes versées aux fournisseurs	-6 845	-4 722	-2 123
Décaissement des rémunérations versées au personnel	0	0	0
Autres Décaissement des activités courantes	-18 698	-8 938	-9 760
Flux de trésorerie provenant des (affectés aux) activités courantes	-11 265	23 175	-34 439
Flux de trésorerie liés aux activités d'investissement			
Décaissement sur acquisition d'immobilisations incorporelles et corporelles	0	0	0
Encaissement sur cession d'immobilisations incorporelles et corporelles	0	0	0
Décaissement sur acquisition d'immobilisations financières	0	0	0
Encaissement sur cession d'immobilisations financières	0	0	0
Flux de trésorerie provenant des (affectés aux) activités d'investissement	0	0	0
Flux de trésorerie liés aux activités de Financement			
Encaissement des dotations	0	0	0
Encaissement des subventions d'investissement	0	0	0
Encaissement provenant des emprunts	0	0	0
Décaissement suite au remboursement d'emprunts (en principal et intérêt)	0	0	0
Flux de trésorerie provenant des (affectés aux) activités de financement	0	0	0
Variation de trésorerie	-11 265	23 175	-34 439
Trésorerie au début de l'exercice	23 175	0	23 175
Trésorerie à la clôture de l'exercice	11 910	23 175	-11 265

III. NOTES AUX ETATS FINANCIERS

3.1. Référentiel comptable, principes et méthodes comptables

3.1.1. Déclaration de conformité

Les états financiers de l'association « **Wallah We Can** » sont établis conformément aux Normes Comptables Tunisiennes telles que définies par la loi 96-112 du 30 Décembre 1996 relative au système comptable des entreprises et le décret 96-2459 du 30 Décembre 1996 portant approbation du cadre conceptuel de la comptabilité.

Ces états financiers sont composés du bilan, de l'état de résultat et de l'état de flux de trésorerie présentés selon les modèles autorisés ainsi que des notes aux états financiers.

3.1.2. Bases de mesure et principes comptables appliqués

Les états financiers de l'association « **Wallah We Can** » sont élaborés conformément aux principes comptables généralement admis en Tunisie, dans le respect des principes comptables et en conformité avec les hypothèses et conventions, prévues par le cadre conceptuel, notamment :

- L'hypothèse de la continuité de l'exploitation ;
- L'hypothèse de la comptabilité d'engagement ;
- La convention de l'entité ;
- La convention de l'unité monétaire ;
- La convention de périodicité ;
- La convention du coût historique
- La convention de rattachement des charges aux produits ;
- La convention de réalisation de revenus ;
- La convention de la permanence des méthodes ;
- La convention de l'information complète ;
- La convention de prudence ;
- La convention de l'importance relative, et
- La convention de la prééminence du fond sur la forme.

3.1.3. Unité monétaire

Les états financiers de l'association sont établis en Dinar Tunisien.

3.1.4. Exercice social

Les présents états financiers clos le 31 Décembre couvrent la période du 01 Janvier 2018 au 31 Décembre 2018.

3.2. Les produits

Les produits sont comptabilisés à la juste valeur des contres parties reçues ou à recevoir au titre des ventes et des prestations de services.

IV. NOTES AU BILAN

ACTIFS

Actifs courants

4.1. Liquidités et équivalents de liquidités

Le solde de la rubrique « Liquidités et équivalents de liquidités» s'élève au 31 décembre 2018 à 11 910 DT contre 23 175 DT au 31 décembre 2017 soit une baisse de 11 265 DT. Il s'agit d'une trésorerie disponible au niveau des comptes courants bancaires et de la caisse.

V. NOTES A L'ETAT DES PRODUITS ET DES CHARGES

5.1. Les produits

Les produits relatifs à l'exercice 2018 s'élèvent à 14 278 DT contre 36 834 DT au titre de l'exercice 2017 soit une baisse de 22 556 DT. Ces revenus correspondent à des dons de particuliers en numéraire.

5.2. Achats consommés de fournitures et d'approvisionnements

Les achats consommés de fournitures et d'approvisionnements relatifs à l'exercice 2018 s'élèvent à 6 845 DT contre 4 722 DT au titre de l'exercice 2017 soit une hausse de 2 123 DT. Il s'agit de divers achats effectués par l'association dans le cadre de la réalisation de ses divers projets caritatifs (Livres, vêtements, produits hygiéniques, etc...)

5.3. Autres charges courantes

Les autres charges courantes relatives à l'exercice 2018 s'élèvent à 18 698 DT contre 8 938 DT au titre de l'exercice 2017 soit une hausse de 9 760 DT. Ces charges se détaillent comme suit :

Libellé	2018	2017
Honoraires et Rémunération d'intermédiaires	14 560	5 140
Divers location	2 423	0
Frais de communication	919	1 208
Frais de déplacement	480	2 440
Frais bancaires	316	150
Total autres charges courantes	18 698	8 938

ASSOCIATION WALLAH WE CAN

Exercice clos au 31-Décembre-2019

Sommaire

I. PRESENTATION DE LA SOCIETE	3
II. ETATS FINANCIERS	4
III. NOTES AUX ETATS FINANCIERS	8
3.1. Référentiel comptable, principes et méthodes comptables	8
3.2. Les produits	9
IV. NOTES AU BILAN	9
ACTIFS	9
Actifs courants.....	9
4.1. Liquidités et équivalents de liquidités	9
4.2. Fournisseurs et comptes rattachés	9
4.3. Actifs nets.....	9
V. NOTES A L'ETAT DES PRODUITS ET DES CHARGES	9
5.1. Les produits	9
5.2. Achats consommés de fournitures et d'approvisionnements.....	9
5.3. Autres charges courantes.....	10

I. PRESENTATION DE LA SOCIETE

L'association « **Wallah We Can** » est une association à but non lucratif ouvrant en faveur de l'enfance et de la jeunesse en Tunisie. L'association a été constituée au cours du mois de Août 2017.

L'association a pour principaux objectifs :

- La participation à la réhabilitation durable des internats scolaires et universitaires.
- L'amélioration des conditions scolaires dans les régions défavorisées.
- Le soutien et l'appui éducatif.

Le siège social de l'association est sis au 000, Didon Gammarth Supérieur 1057 Tunis.

II. ETATS FINANCIERS

Wallah We Can Bilans arrêtés aux 31 Décembre 2019 et 2018 (En Dinar Tunisien)

Rubrique	Notes	Exercice clos au 31/12/2019	Exercice clos au 31/12/2018	Variation
Actifs Courants		20 452	11 910	8 542
Liquidités et équivalents de liquidité	4.1	20 295	11 910	8 385
Placements et autres actifs financiers		0	0	0
Autres actifs courants		157	0	157
Créances et comptes rattachés		0	0	0
Stocks de fournitures et autres approvisionnements		0	0	0
Actifs Non Courants		0	0	0
Autres actifs non courants		0	0	0
Immobilisations Incorporelles		0	0	0
Amortissements Immobilisations Incorporelles		0	0	0
		0	0	0
Immobilisations Corporelles		0	0	0
Amortissements Immobilisations corporelles		0	0	0
		0	0	0
Immobilisations Financières		0	0	0
Total des Actifs		20 452	11 910	8 542

Wallah We Can
Bilans arrêtés aux 31 Décembre 2019 et 2018
(En Dinar Tunisien)

Rubrique	Notes	Exercice clos au 31/12/2019	Exercice clos au 31/12/2018	Variation
Concours bancaires et autres passifs financiers		0	0	0
Autres passifs courants		318	0	318
Fournisseurs et comptes rattachés	4.2	1 130	0	1 130
Provisions		0	0	0
Autres passifs non courants		0	0	0
Total des Passifs		1 448	0	1 448
Excédents ou déficits reportés		11 910	23 175	-11 265
Actifs nets avant Excédent ou déficit de l'exercice		11 910	23 175	-11 265
Excédent ou déficit de l'exercice		7 095	-11 265	18 360
Total des actifs nets	4.3	19 004	11 910	7 095
Total des passifs et des actifs nets		20 452	11 910	8 542

Wallah We Can
Etats des produits et des charges arrêtés aux
31 Décembre 2019 et 2018
(En Dinar Tunisien)

Rubrique	Notes	2019	2018	Variation
Cotisations des adhérents		0	0	0
Revenus des activités et des manifestations		0	0	0
Autres apports	5.1	59 560	14 278	45 282
Total Produits		59 560	14 278	45 282
Achats consommés de fournitures et d'approvisionnements	5.2	36 219	6 845	29 374
Charges du personnel		0	0	0
Dotations aux amortissements et provisions		0	0	0
Autres charges courantes	5.3	16 246	18 698	-2 452
Charges financières nettes		0	0	0
Autres pertes		0	0	0
Total charges		52 465	25 543	26 923
Excédent des produits sur les charges		7 095	-11 265	18 360

Wallah We Can
Etats de Flux de Trésorerie arrêtés au 31 Décembre 2019 et 2018
(En Dinar Tunisien)

Rubrique	31/12/2019	31/12/2018	Variation
Flux de trésorerie liés aux activités courantes			
Encaissement des cotisations des adhérents	0	0	0
Encaissement des revenus des activités et manifestations	0	0	0
Encaissement des subventions de fonctionnement	0	0	0
Encaissement d'autres revenus et apports	59 560	14 278	45 282
Décaissement des sommes versées aux fournisseurs	-36 219	-6 845	-29 374
Décaissement des rémunérations versées au personnel	0	0	0
Autres Décaissement des activités courantes	-14 956	-18 698	3 742
Flux de trésorerie provenant des (affectés aux) activités courantes	8 385	-11 265	19 650
Flux de trésorerie liés aux activités d'investissement			
Décaissement sur acquisition d'immobilisations incorporelles et corporelles	0	0	0
Encaissement sur cession d'immobilisations incorporelles et corporelles	0	0	0
Décaissement sur acquisition d'immobilisations financières	0	0	0
Encaissement sur cession d'immobilisations financières	0	0	0
Flux de trésorerie provenant des (affectés aux) activités d'investissement	0	0	0
Flux de trésorerie liés aux activités de Financement			
Encaissement des dotations	0	0	0
Encaissement des subventions d'investissement	0	0	0
Encaissement provenant des emprunts	0	0	0
Décaissement suite au remboursement d'emprunts (en principal et intérêt)	0	0	0
Flux de trésorerie provenant des (affectés aux) activités de financement	0	0	0
Variation de trésorerie	8 385	-11 265	19 650
Trésorerie au début de l'exercice	11 910	23 175	-11 265
Trésorerie à la clôture de l'exercice	20 295	11 910	8 385

III. NOTES AUX ETATS FINANCIERS

3.1. Référentiel comptable, principes et méthodes comptables

3.1.1. Déclaration de conformité

Les états financiers de l'association « **Wallah We Can** » sont établis conformément aux Normes Comptables Tunisiennes telles que définies par la loi 96-112 du 30 Décembre 1996 relative au système comptable des entreprises et le décret 96-2459 du 30 Décembre 1996 portant approbation du cadre conceptuel de la comptabilité.

Ces états financiers sont composés du bilan, de l'état de résultat et de l'état de flux de trésorerie présentés selon les modèles autorisés ainsi que des notes aux états financiers.

3.1.2. Bases de mesure et principes comptables appliqués

Les états financiers de l'association « **Wallah We Can** » sont élaborés conformément aux principes comptables généralement admis en Tunisie, dans le respect des principes comptables et en conformité avec les hypothèses et conventions, prévues par le cadre conceptuel, notamment :

- L'hypothèse de la continuité de l'exploitation ;
- L'hypothèse de la comptabilité d'engagement ;
- La convention de l'entité ;
- La convention de l'unité monétaire ;
- La convention de périodicité ;
- La convention du coût historique
- La convention de rattachement des charges aux produits ;
- La convention de réalisation de revenus ;
- La convention de la permanence des méthodes ;
- La convention de l'information complète ;
- La convention de prudence ;
- La convention de l'importance relative, et
- La convention de la prééminence du fond sur la forme.

3.1.3. Unité monétaire

Les états financiers de l'association sont établis en Dinar Tunisien.

3.1.4. Exercice social

Les présents états financiers clos le 31 Décembre couvrent la période du 01 Janvier 2019 au 31 Décembre 2019.

3.2. Les produits

Les produits sont comptabilisés à la juste valeur des contres parties reçues ou à recevoir au titre des ventes et des prestations de services.

IV. NOTES AU BILAN

ACTIFS

Actifs courants

4.1. Liquidités et équivalents de liquidités

Le solde de la rubrique « Liquidités et équivalents de liquidités » s'élève au 31 décembre 2019 à 20 295 DT contre 11 910 DT au 31 décembre 2018 soit une hausse de 8 385 DT. Il s'agit d'une trésorerie disponible au niveau des comptes courants bancaires de l'association.

4.2. Fournisseurs et comptes rattachés

Le solde de la rubrique « Fournisseurs et comptes rattachés » s'élève au 31 décembre 2019 à 1 130 DT contre un solde nul au 31 décembre 2018. Il s'agit d'une dette relative aux honoraires d'assistance comptables à payer.

4.3. Actifs nets

Le total des actifs nets de l'association s'élève au 31 décembre 2019 à 19 004 DT contre 11 910 DT au 31 décembre 2018 soit une hausse de 7 095 DT correspondant à l'excédent des produits de l'exercice 2019 sur les charges de l'exercice 2019.

V. NOTES A L'ETAT DES PRODUITS ET DES CHARGES

5.1. Les produits

Les produits relatifs à l'exercice 2019 s'élèvent à 59 560 DT contre 14 278 DT au titre de l'exercice 2018 soit une hausse de 45 282 DT. Ces revenus correspondent à des dons de particuliers en numéraire. Les dons se détaillent comme suit :

Libellé	2019
Les dons collectés pour financer le projet Fernena	26 414
Les dons collectés pour financer d'autres projets	33 147
Total Autres Apports	59 560

5.2. Achats consommés de fournitures et d'approvisionnements

Les achats consommés de fournitures et d'approvisionnements relatifs à l'exercice 2019 s'élèvent à 36 219 DT contre 6 845 DT au titre de l'exercice 2018 soit une hausse de 29 374 DT. Il s'agit de

divers achats effectués par l'association dans le cadre de la réalisation de ses divers projets caritatifs (Livres, fournitures scolaires, vêtements, produits hygiéniques, etc...)

5.3. Autres charges courantes

Les autres charges courantes relatives à l'exercice 2019 s'élèvent à 16 246 DT contre 18 698 DT au titre de l'exercice 2018 soit une baisse de 2 452 DT. Ces charges se détaillent comme suit :

Libellé	2019	2018
Honoraires et Rémunération d'intermédiaires	9 629	14 560
Frais de déplacement	1 742	480
Frais de communication	2 026	919
Frais bancaires	1 255	316
Autres droits et taxes	1 293	0
Divers location	300	2 423
Total autres charges courantes	16 246	18 698